



**Instrukcja obsługi**

**LEITZ<sup>®</sup>**  
**ICON<sup>™</sup>** MD  
SMART LABELING SYSTEM<sup>™</sup> MD

## **Copyright**

© 2017 Esselte IPR AB. Wszelkie prawa zastrzeżone.

Leitz, Leitz Icon, Smart Labeling System, Intelligent Label Cartridge są znakami towarowymi firmy Esselte IPR AB lub jej przedsiębiorstw stowarzyszonych.

Mac, iPad, AirPrint i OS X są znakami towarowymi firmy Apple Inc. zarejestrowanymi w Stanach Zjednoczonych oraz innych krajach.

iOS jest znakiem towarowym lub zastrzeżonym znakiem towarowym firmy Cisco w Stanach Zjednoczonych i innych krajach oraz jest używany na podstawie licencji udzielonej firmie Apple.

Windows i Windows XP są zastrzeżonymi znakami towarowymi firmy Microsoft Corporation w Stanach Zjednoczonych i innych krajach.

Android i Google Play są znakami towarowymi firmy Google Inc.

Znaki towarowe DYMO i DYMO Label są zarejestrowanymi znakami towarowymi firmy Sanford, LP, z która firma Esselte nie jest stowarzyszona. Ponadto firma Sanford, LP nie promuje ani nie sponsoruje firmy Esselte.

Znaki towarowe DURABLE są zarejestrowanymi znakami towarowymi firmy Hunke & Jochheim GmbH & Co. KG, z która firma Esselte nie jest stowarzyszona. Ponadto firma Hunke & Jochheim GmbH & Co. KG nie promuje ani nie sponsoruje firmy Esselte.

Wersja 10/2017

## Spis treści

<b>Informacje dotyczące drukarki Leitz Icon</b> .....	<b>6</b>
Informacje o drukarce .....	6
Kontrolki stanu .....	6
Kontrolka stanu zasilania .....	6
Kontrolka stanu sieci bezprzewodowej .....	6
Informacje o inteligentnej kasecie na etykiety .....	7
Wymagania systemowe .....	7
<b>Informacje dotyczące oprogramowania</b> .....	<b>7</b>
<b>Wprowadzenie</b> .....	<b>8</b>
Instalowanie oprogramowania .....	8
Instalowanie oprogramowania .....	8
Instalowanie aplikacji Leitz Icon .....	8
Podłączanie zasilania .....	8
Podłączenie drukarki do komputera (Windows) .....	9
Uruchamianie Kreatora dodawania drukarki .....	9
Podłączanie drukarki przez port USB .....	9
Podłączanie drukarki przez sieć bezprzewodową .....	10
Podłączanie drukarki do sieci bezprzewodowej przy użyciu protokołu WPS .....	10
Podłączanie drukarki do komputera za pomocą Kreatora dodawania drukarki z programu Leitz Icon .....	10
Podłączanie drukarki w trybie programowego punktu dostępowego .....	11
Podłączenie drukarki do komputera (Mac) .....	11
Podłączanie drukarki przez port USB .....	11
Podłączanie drukarki przez sieć bezprzewodową .....	12
Podłączanie drukarki do sieci bezprzewodowej .....	12
Dodawanie drukarki do komputera oraz instalowanie sterownika drukarki .....	12
Podłączanie drukarki w trybie programowego punktu dostępowego .....	13

Ładowanie etykiet .....	14
<b>Wymywanie etykiet</b> .....	<b>15</b>
Drukowanie etykiet .....	16
<b>Korzystanie z okna Leitz Icon Control Panel</b> .....	<b>17</b>
Uzyskiwanie dostępu do okna Leitz Icon Control Panel .....	17
Podłączanie drukarki do sieci bezprzewodowej .....	18
Wyświetlanie informacji dotyczących stanu drukarki .....	18
Zmiana ustawień sieciowych .....	18
Korzystanie z funkcji AirPrint .....	19
Wyświetlanie informacji dotyczących kasety na etykiety .....	19
Zmiana nazwy użytkownika i hasła .....	19
<b>Korzystanie z akumulatora</b> .....	<b>20</b>
Podłączanie akumulatora .....	20
Ładowanie akumulatora .....	21
Odłączanie akumulatora .....	21
<b>Konserwacja drukarki</b> .....	<b>22</b>
<b>Rozwiązywanie problemów</b> .....	<b>22</b>
Błędy drukarki .....	22
Usuwanie zaciętych etykiet .....	23
Resetowanie drukarki .....	23
Łączenie drukarki z siecią bezprzewodową .....	24
Drukowanie etykiet .....	24
Niepoprawne informacje dotyczące kasety na etykiety .....	25
Kontakt z działem obsługi klienta .....	25

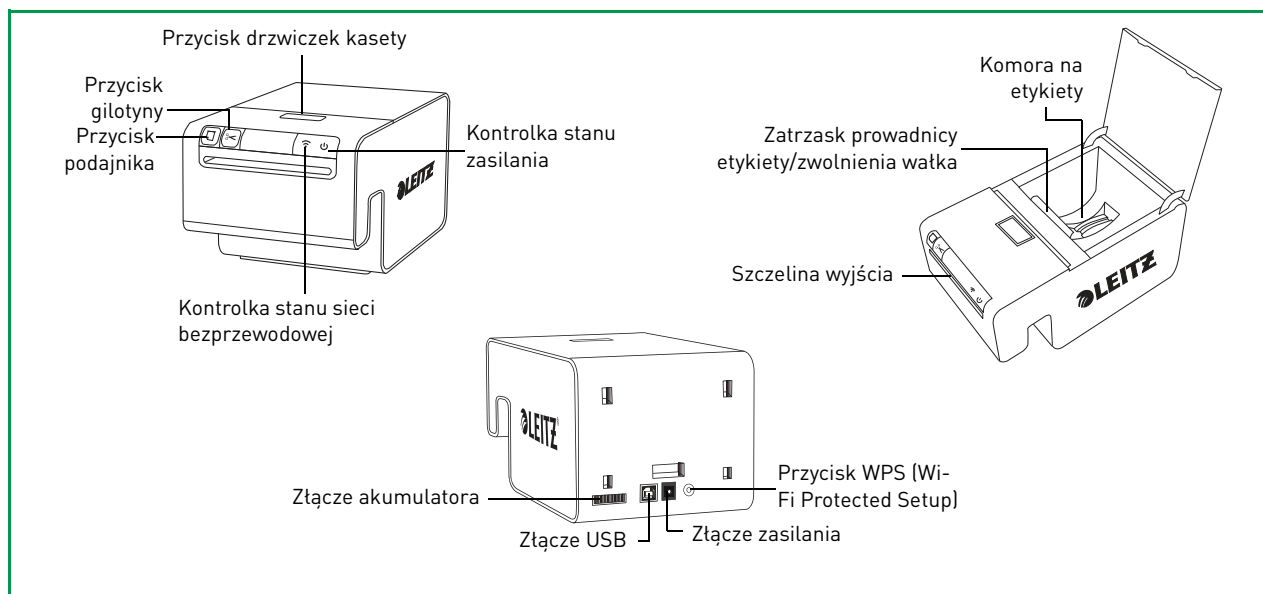
<b>Informacje techniczne</b> .....	<b>26</b>
Specyfikacje techniczne .....	26
Gwarancja i utylizacja .....	27
<b>Warunki gwarancji</b> .....	<b>27</b>
<b>Utylizacja starego sprzętu</b> .....	<b>28</b>
Zgodność z przepisami .....	28
Oprogramowanie podmiotów zewnętrznych .....	28
Informacje dotyczące bezpieczeństwa .....	31
Przeznaczenie .....	31
<b>Środki ostrożności podczas przygotowania do pracy</b> .....	<b>31</b>
<b>Środki ostrożności podczas pracy</b> .....	<b>31</b>
<b>Środki ostrożności podczas czyszczenia, transportu i magazynowania</b> .....	<b>32</b>

## Informacje dotyczące drukarki Leitz Icon

Drukarka Leitz Icon jest centralnym elementem inteligentnego systemu etykietowania Leitz Icon. Korzystając z tej drukarki, można drukować różne etykiety, etykiety imienne i przeznaczone dla gości, etykiety do segregatorów i nie tylko. Ponieważ drukarka umożliwia przycinanie etykiety do określonego rozmiaru, można użyć jednej kasety na etykiety do wydrukowania wielu różnych typów etykiet, co minimalizuje konieczność ich wymiany. Jeśli konieczna jest wymiana kasety, można wybrać papierowe lub plastikowe etykiety samoprzylepne, a także nieprzylepny karton. Wszystkie typy etykiet są dostępne w kilku szerokościach przeznaczonych do różnych zastosowań.

Drukarkę można podłączyć do komputera bezprzewodowo lub przy użyciu dostarczonego kabla USB.

### Informacje o drukarce



### Kontrolki stanu

Drukarka jest wyposażona w kontrolkę stanu zasilania i kontrolkę stanu sieci bezprzewodowej. Te dwie kontrolki sygnalizują bieżący stan drukarki.

Aby uzyskać informacje dotyczące błędów drukarek sygnalizowanych przy użyciu kontrolki stanu, zobacz **Błędy drukarki** na stronie 22.

#### Kontrolka stanu zasilania

Kontrolka stanu zasilania sygnalizuje stan zasilania drukarki.

Kontrolka stanu	Stan drukarki
Włączona na stałe	Drukarka jest zasilana
Przyciemniona	Drukarka jest przetączona do stanu uśpienia
Wyłączona	Drukarka nie jest zasilana

#### Kontrolka stanu sieci bezprzewodowej

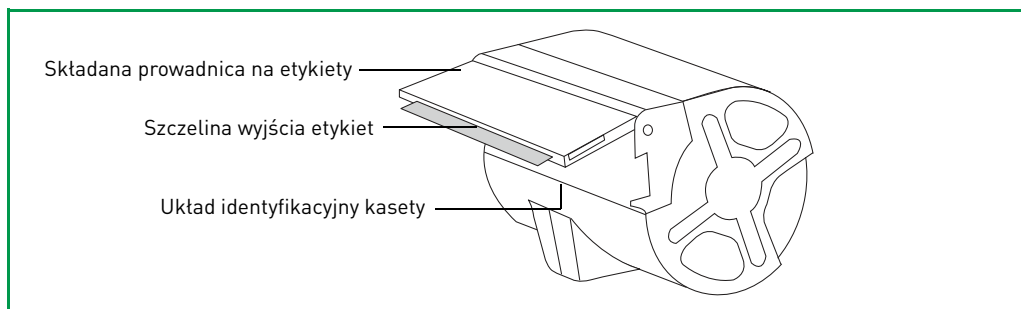
Kontrolka stanu sieci bezprzewodowej sygnalizuje stan połączenia bezprzewodowego drukarki.

Kontrolka stanu	Stan drukarki
Włączona na stałe	Drukarka jest połączona bezprzewodowo
Miga	Trwa nawiązywanie połączenia WPS

## Informacje o inteligentnej kasecie na etykiety

Inteligentne kasety z etykietami Leitz Icon łatwo załadować do drukarki, ponadto nadają się do recyklingu\*. Każda kaseeta ma składaną prowadnicę etykiet, która otwiera się przed włożeniem i drukowaniem etykiet i zamyka w celu zabezpieczenia etykiet podczas przechowywania. Inteligentna kaseeta z etykietami korzysta ze specjalnego układu identyfikacyjnego kasety w celu przekazywania do oprogramowania informacji o kasecie, takich jak typ i rozmiar etykiet, pojemność kasety i liczba pozostałych etykiet.

**UWAGA** Należy unikać dotykania układu identyfikacyjnego kasety rękami, ponieważ może to spowodować jego uszkodzenie. Jeśli układ zostanie uszkodzony, kaseeta na etykiety może przestać działać prawidłowo.



\*Inteligentne kasety z etykietami mogą nie nadawać się do recyklingu w danej okolicy.

## Wymagania systemowe

Oprogramowanie Leitz Icon Software jest dostępne dla systemów Mac i Windows. Ponadto dostępna jest aplikacja Leitz Icon służąca do projektowania i drukowania etykiet przy użyciu wielu urządzeń z systemem iOS i Android.

System operacyjny	Minimalne wymagania systemowe
Windows	System Windows 7 lub nowszy
Mac	System Mac OS X v10.7 lub nowszy
iOS	System Apple iOS 7 lub nowszy
Android	System Android OS 4.1.2 lub nowszy

## Informacje dotyczące oprogramowania

Aby uzyskać szczegółowe informacje dotyczące oprogramowania Leitz Icon Software dla systemów Mac, Windows, iOS lub Android, skorzystaj z **Pomocy oprogramowania Leitz Icon Software** (dostępnej w menu **Pomoc**).

## Wprowadzenie


Aby rozpocząć korzystanie z drukarki Leitz Icon, należy wykonać procedury opisane w następujących sekcjach.

- Instalowanie oprogramowania
- Podłączanie zasilania
- Podłączenie drukarki do komputera (Windows) lub Podłączenie drukarki do komputera (Mac)
- Ładowanie etykiet
- Drukowanie etykiet

### Instalowanie oprogramowania

Odwiedź stronę internetową firmy Leitz [www.leitz.com/icon/support](http://www.leitz.com/icon/support), aby pobrać najnowszą wersję oprogramowania lub aplikacji Leitz Icon dla systemu iOS lub Android.

#### Instalowanie oprogramowania

1. Pobierz najnowszą wersję oprogramowania Leitz Icon Software ze strony internetowej firmy Leitz.
2. Kliknij dwukrotnie ikonę , aby uruchomić instalator.
3. Postępuj zgodnie z instrukcjami wyświetlanymi na ekranie, aby zainstalować oprogramowanie.

#### Instalowanie aplikacji Leitz Icon

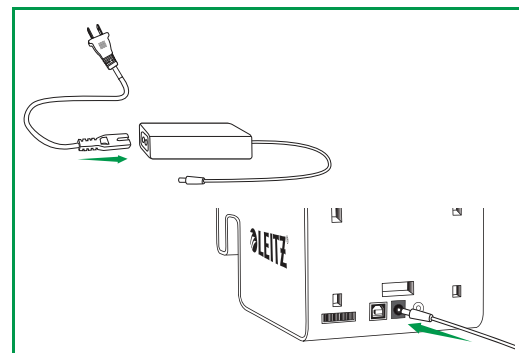
1. Otwórz przeglądarkę na urządzeniu z systemem iOS lub Android.
2. Na pasku adresu wpisz [www.leitz.com/icon/support](http://www.leitz.com/icon/support), aby odwiedzić witrynę internetową firmy Leitz.
3. Kliknij odpowiednie tącze, aby pobrać aplikację z witryny App Store lub Google Play™.  
Witryna Apple App Store lub Google Play zostanie uruchomiona automatycznie i wyświetli ekran instalacji aplikacji Leitz Icon.
4. Kliknij przycisk **Zainstaluj**.

### Podłączanie zasilania

Drukarka jest zasilana za pomocą dołączonego zasilacza i kabla zasilania.

1. Podłącz kabel zasilania do zasilacza.
2. Podłącz zasilacz do złącza zasilania z tyłu drukarki.
3. Podłącz kabel zasilania do gniazdka sieciowego.

Opcjonalnie dostępny jest akumulator zewnętrzny, umożliwiający korzystanie z drukarki jako urządzenia przenośnego. Aby uzyskać informacje dotyczące korzystania z opcjonalnej baterii, zobacz **Korzystanie z akumulatora** na stronie 20.





## Podłączenie drukarki do komputera (Windows)

Po pobraniu i zainstalowaniu oprogramowania należy włączyć zasilanie drukarki (zob. **Podłączanie zasilania** na stronie 8).

**UWAGA** Przed podłączeniem drukarki do komputera należy ukończyć instalację oprogramowania.

Drukarkę Leitz Icon można podłączyć do komputera przy użyciu Kreatora dodawania drukarki. Dostępnych jest kilka opcji podłączania drukarki Leitz Icon do komputera.

- Podłączanie drukarki przez port USB
- Podłączanie drukarki do sieci bezprzewodowej
- Podłączanie drukarki w trybie programowego punktu dostępowego


### Uruchamianie Kreatora dodawania drukarki

Po pobraniu i zainstalowaniu oprogramowania wyświetlany jest monit, by uruchomić ponownie komputer. Po ponownym uruchomieniu komputera zostanie automatycznie uruchomiony Kreator dodawania drukarki.

**UWAGA** Jeśli Kreator dodawania drukarki nie uruchomi się automatycznie, można go wywołać, uruchamiając oprogramowanie Leitz Icon kliknięciem pozycji **Dodaj drukarkę sieciową** w wyświetlonym oknie dialogowym.

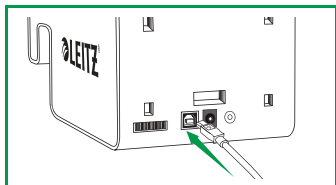
Jeśli masz już drukarkę Leitz Icon podłączoną do komputera i chcesz zmienić metodę podłączenia lub dodać kolejną drukarkę Leitz Icon, możesz uruchomić Kreator dodawania drukarki z poziomu programu Leitz Icon.

### Aby uruchomić Kreator dodawania drukarki z programu Leitz Icon

1. Kliknij ikonę , aby uruchomić program Leitz Icon Software.
2. W menu **Pomoc** kliknij polecenie **Dodaj drukarkę**.

### Podłączanie drukarki przez port USB

1. W oknie **Kreatora dodawania drukarki** wybierz pozycję **USB** i kliknij przycisk **Dalej**.
2. Podłącz kabel USB do gniazda USB znajdującego się z tyłu drukarki.



3. Podłącz drugi koniec kabla USB do wolnego portu USB w komputerze.
4. Kliknij przycisk **Zamknij**, aby zamknąć **Kreator dodawania drukarki**.  
Zostanie zainstalowany odpowiedni sterownik. Kiedy instalacja dobiegnie końca, będzie można wydrukować pierwszą etykietę.

## Podłączanie drukarki przez sieć bezprzewodową

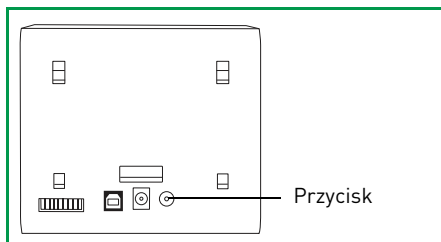
Drukarkę można podłączyć do sieci bezprzewodowej za pomocą Kreatora dodawania drukarki z programu Leitz Icon lub protokołu WPS (Wi-Fi Protected Setup).

### Podłączanie drukarki do sieci bezprzewodowej przy użyciu protokołu WPS

Drukarkę można szybko podłączyć do sieci bezprzewodowej za pomocą protokołu WPS.

**UWAGA** Aby podłączyć drukarkę do sieci bezprzewodowej za pomocą protokołu WPS, należy użyć routera z obsługą tej funkcji.

1. Naciśnij przycisk WPS umieszczony z tyłu drukarki.  
Lampka stanu sieci bezprzewodowej zacznie migać.



2. W ciągu dwóch minut naciśnij przycisk WPS na routerze.  
Instrukcje na temat położenia przycisku WPS znajdują się w dokumentacji routera.

Gdy drukarka zostanie podłączona do sieci bezprzewodowej, dioda stanu tej sieci przestanie migać i zaświeci na zielono.

### Podłączanie drukarki do komputera za pomocą Kreatora dodawania drukarki z programu Leitz Icon

1. W oknie **Kreator dodawania drukarki** wybierz pozycję **Wi-Fi**, a następnie kliknij przycisk **Dalej**.
2. Wybierz opcję **Infrastruktura**, a następnie kliknij przycisk **Dalej**.
3. Kliknij pozycję **Programowy punkt dostępu**, a następnie kliknij przycisk **Dalej**.
4. Z listy dostępnych punktów dostępu Wi-Fi wybierz identyfikator drukarki Leitz Icon, którą chcesz podłączyć do sieci bezprzewodowej, a następnie kliknij przycisk **Połącz**.

Identyfikator drukarki ma format **ICON-xyyz** i można go znaleźć na etykiecie umieszczonej na spodzie drukarki.

**UWAGA** Jeśli etykieta na spodzie drukarki nie zawiera identyfikatora drukarki, możesz go określić, używając adresu MAC drukarki. W takim wypadku identyfikator drukarki ma format **ICON-xyyz**, gdzie **xyyz** to sześć ostatnich znaków adresu MAC drukarki (podanego na etykiecie umieszczonej na spodzie drukarki). Na przykład jeśli adres MAC drukarki to **MAC:00:1E:C0:13:13:A5**, identyfikator drukarki to **ICON-1313A5**.

5. Wprowadź swoją nazwę użytkownika i hasło w polach **Nazwa użytkownika** i **Hasło**.  
Domyślna nazwa użytkownika i hasło są następujące.  
**Nazwa użytkownika:** Admin  
**Hasło:** password
6. Wybierz swoją sieć z listy dostępnych sieci bezprzewodowych i kliknij przycisk **Połącz**.
7. Jeśli zostanie wyświetlony monit, wprowadź hasło do swojej sieci bezprzewodowej i kliknij przycisk **OK**.  
Drukarka połączy się z siecią, zostanie dodana do komputera i stanie się gotowa do drukowania.

## Podłączanie drukarki w trybie programowego punktu dostępowego

Drukarka może działać jako własny programowy punkt dostępowy, który umożliwia bezpośrednie połączenie bezprzewodowe między drukarką a komputerem. Korzystając z trybu punktu dostępowego, można bezprzewodowo podłączyć drukarkę do komputera, bez podłączenia do istniejącej sieci bezprzewodowej.

### Aby podłączyć drukarkę za pomocą trybu punktu dostępowego

1. W oknie **Kreator dodawania drukarki** wybierz pozycję **Wi-Fi**, a następnie kliknij przycisk **Dalej**.
2. Kliknij pozycję **Programowy punkt dostępu**, a następnie kliknij przycisk **Dalej**.
3. Z listy dostępnych punktów dostępu Wi-Fi wybierz identyfikator drukarki Leitz Icon, którą chcesz podłączyć do sieci bezprzewodowej, a następnie kliknij przycisk **Połącz**.

Identyfikator drukarki ma format **ICON-xyyzz** i można go znaleźć na etykiecie umieszczonej na spodzie drukarki.

**UWAGA** Jeśli etykieta na spodzie drukarki nie zawiera identyfikatora drukarki, możesz go określić, używając adresu MAC drukarki. W takim wypadku identyfikator drukarki ma format **ICON-xyyzz**, gdzie **xyyzz** to sześć ostatnich znaków adresu MAC drukarki (podanego na etykiecie umieszczonej na spodzie drukarki). Na przykład jeśli adres MAC drukarki to **MAC:00:1E:CO:13:13:A5**, identyfikator drukarki to **ICON-1313A5**.

4. Wprowadź swoją nazwę użytkownika i hasło w polach **Nazwa użytkownika** i **Hasło**.

Domyślna nazwa użytkownika i hasło są następujące.

**Nazwa użytkownika:** Admin

**Hasło:** password

Drukarka jest gotowa do użycia.

## Podłączenie drukarki do komputera (Mac)

Dostępnych jest kilka opcji podłączenia drukarki Leitz Icon do komputera.

- Podłączanie drukarki przez port USB
- Podłączanie drukarki przez sieć bezprzewodową
- Podłączanie drukarki w trybie programowego punktu dostępowego

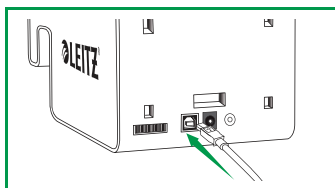
**UWAGA** Przed podłączeniem drukarki do komputera należy ukończyć instalację oprogramowania.

### Podłączanie drukarki przez port USB

Po pobraniu i zainstalowaniu oprogramowania należy włączyć zasilanie drukarki (zob. **Podłączanie zasilania**) i podłączyć kabel USB do komputera.

**UWAGA** Przed podłączeniem drukarki do komputera należy ukończyć instalację oprogramowania.

1. Podłącz kabel USB do gniazda USB znajdującego się z tyłu drukarki.



2. Podłącz drugi koniec kabla USB do wolnego portu USB w komputerze.

Instalowany jest sterownik niezbędny do drukowania przy użyciu danej drukarki. Po zakończeniu instalacji można drukować etykiety.

## Podłączanie drukarki przez sieć bezprzewodową

Podłączanie drukarki do komputera przez sieć bezprzewodową jest procesem dwuetapowym.

1. Podłącz drukarkę do sieci bezprzewodowej.
2. Dodaj drukarkę do komputera i zainstaluj sterownik drukarki.

## Podłączanie drukarki do sieci bezprzewodowej

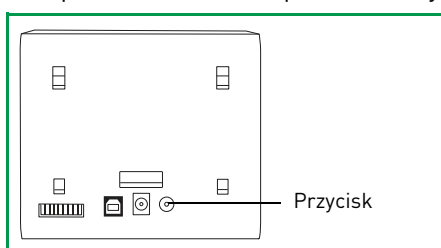
Drukarkę można podłączyć do sieci bezprzewodowej za pomocą protokołu WPS (Wi-Fi Protected Setup) lub narzędzia Leitz Icon Control Panel.

### Podłączanie drukarki do sieci bezprzewodowej przy użyciu protokołu WPS

Drukarkę można szybko podłączyć do sieci bezprzewodowej za pomocą protokołu WPS.

**UWAGA** Aby podłączyć drukarkę do sieci bezprzewodowej za pomocą protokołu WPS, należy użyć routera z obsługą tej funkcji.

1. Naciśnij przycisk WPS umieszczony z tyłu drukarki.  
Lampka stanu sieci bezprzewodowej zacznie migać.



2. W ciągu dwóch minut naciśnij przycisk WPS na routerze.  
Instrukcje na temat położenia przycisku WPS znajdują się w dokumentacji routera.

Gdy drukarka zostanie podłączona do sieci bezprzewodowej, dioda stanu tej sieci przestanie migać i zaświeci na zielono.

### Podłączanie drukarki do sieci bezprzewodowej przy użyciu narzędzia Leitz Icon Control Panel

Drukarka Leitz Icon zawiera wbudowany serwer WWW. Serwer wyświetlany jest w przeglądarce internetowej jako Panel sterowania drukarki Leitz Icon. Jeśli router nie obsługuje protokołu WPS lub występują problemy z podłączeniem drukarki do sieci bezprzewodowej za pomocą tej funkcji, możesz w tym celu użyć serwera Leitz Icon Control Panel. Aby uzyskać szczegółowe informacje o łączeniu drukarki z siecią bezprzewodową przy użyciu panelu sterowania drukarki Leitz Icon, zobacz **Podłączanie drukarki do sieci bezprzewodowej** na stronie 18.

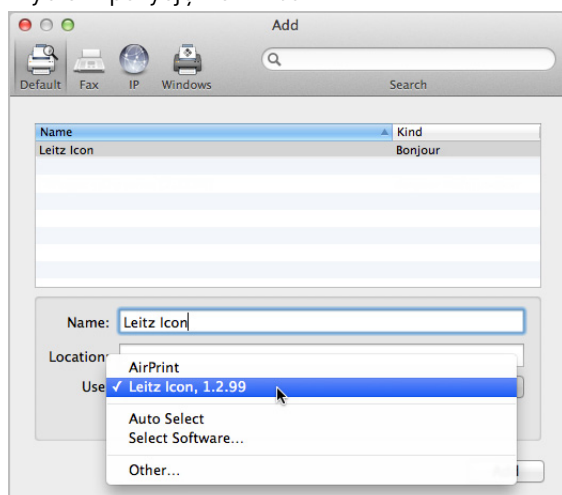
## Dodawanie drukarki do komputera oraz instalowanie sterownika drukarki

Po połączeniu drukarki z siecią bezprzewodową należy dodać ją do komputera i zainstalować sterownik drukarki.

1. Uruchom **Preferencje systemowe**.
2. W obszarze **Sprzęt** kliknij opcję **Drukowanie i skanowanie**.
3. Na liście drukarek kliknij **+**, a następnie kliknij opcję **Dodaj drukarkę lub skaner**.  
Zostanie wyświetlone okno dialogowe Dodaj.
4. Na liście dostępnych drukarek kliknij pozycję **Leitz Icon**.  
W kolumnie **Rodzaj** powinna znajdować się opcja Bonjour.

5. Na liście **Użyj** wykonaj jedną z następujących czynności:

- Wybierz pozycję **Leitz Icon**.



**UWAGA** Jeżeli na liście widocznych jest kilka wersji Leitz Icon, wybierz najnowszą.

- Jeżeli pozycja **Leitz Icon** nie jest widoczna na liście, wykonaj następujące czynności:
  - a. Kliknij przycisk **Wybierz oprogramowanie**.
  - b. W oknie dialogowym **Oprogramowanie drukarki** kliknij pozycję **Leitz Icon**.
  - c. Kliknij przycisk **OK**.

6. (Opcjonalnie) W polu **Nazwa** wpisz użyteczną i rozpoznawaną nazwę drukarki, na przykład **Leitz Icon Mateusza**.

7. (Opcjonalnie) W polu **Lokalizacja** wpisz lokalizację drukarki, na przykład **Biuro Mateusza**.

8. Kliknij przycisk **Dodaj**.

Drukarka zostanie dodana do listy Drukarki i będzie dostępna do drukowania.

## Podłączanie drukarki w trybie programowego punktu dostępowego

Drukarka może działać jako własny, programowy punkt dostępowy, co umożliwi bezpośrednie połączenie bezprzewodowe między drukarką a komputerem. Korzystając z trybu punktu dostępowego, można bezprzewodowo podłączyć drukarkę do komputera, bez podłączenia do istniejącej sieci bezprzewodowej.

### Aby podłączyć drukarkę za pomocą trybu punktu dostępowego

1. Na komputerze wyszukaj dostępne sieci bezprzewodowe.

Informacje na temat wyszukiwania sieci bezprzewodowych można znaleźć w dokumentacji komputera.

2. Wybierz identyfikator drukarki z listy dostępnych sieci.

Identyfikator drukarki ma format **ICON-xyyzz** i jest umieszczony na etykiecie na dolnym panelu obudowy drukarki.

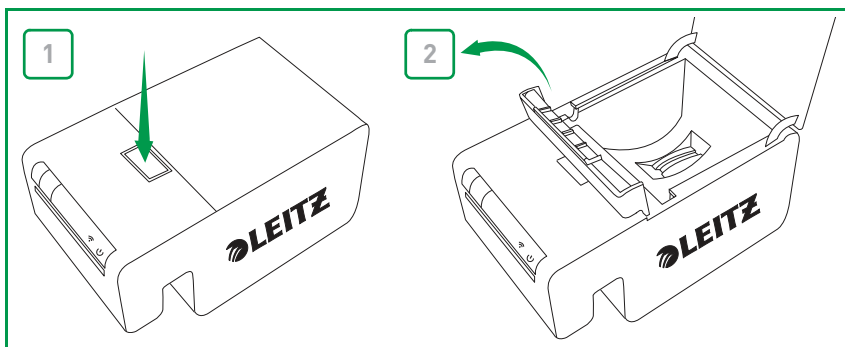
**UWAGA** Jeżeli na etykiecie na dolnym panelu obudowy drukarki nie podano identyfikatora drukarki, można ustalić ten identyfikator na podstawie adresu MAC drukarki. W takim wypadku identyfikator drukarki ma format **ICON-xyyzz**, gdzie **xyyzz** to sześć ostatnich znaków adresu MAC drukarki (podanego na etykiecie na dolnym panelu obudowy drukarki). Na przykład, jeżeli adres MAC drukarki to **MAC:00:1E:CO:13:13:A5**, identyfikator drukarki to **ICON-1313A5**.

3. Kliknij opcję **Join** (Dołącz) lub **Connect** (Połącz).

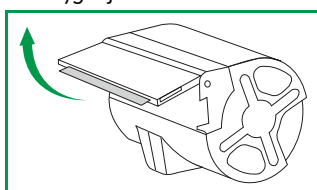
Po wykonaniu powyższych czynności drukarka jest dostępna do drukowania.

## Ładowanie etykiet

1. Naciśnij przycisk na górze drukarki, aby otworzyć drzwiczki kasety.
2. Podnieś zatrzask prowadnicy etykiet, jak pokazano na ilustracji.

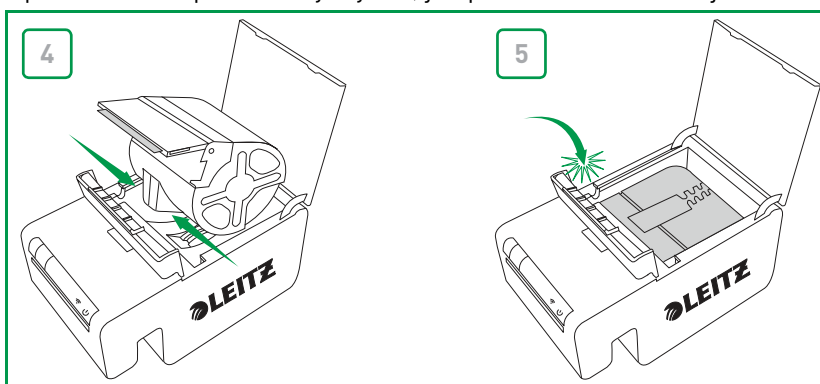


3. Pociągnij i otwórz składaną prowadnicę etykiet na kasecie na etykiety.



**UWAGA** Należy unikać dotykania układu identyfikacyjnego kasety rękami, ponieważ może to spowodować jego uszkodzenie. Jeśli układ zostanie uszkodzony, kaseeta na etykiety może przestać działać prawidłowo.

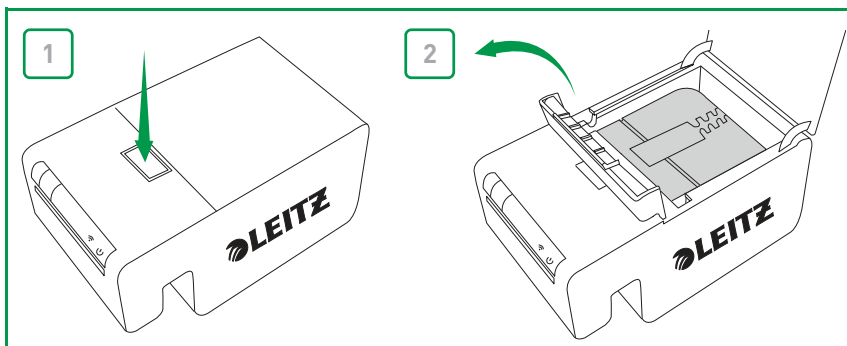
4. Umieść kasetę w drukarce, jak pokazano na ilustracji.  
Upewnij się, że kaseeta znajduje się na środku i jest prawidłowo umieszczona w drukarce.
5. Opuść zatrzask prowadnicy etykiet, jak pokazano na ilustracji.



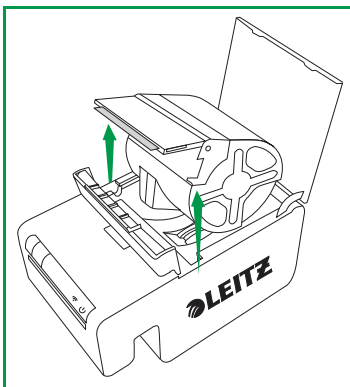
6. Zamknij drzwiczki kasety.  
Drukarka zacznie automatycznie podawać etykiety do pozycji początkowej.

## Wymywanie etykiet

1. Po włączeniu zasilania drukarki naciśnij przycisk na górnym panelu obudowy drukarki, aby otworzyć drzwiczki kasety drukarki.  
Etykiety są cofane do kasety.
2. Podnieś zatrzask prowadnicy etykiet, jak pokazano na ilustracji.

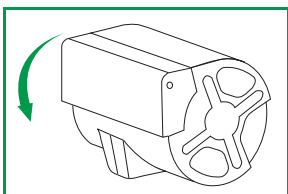


3. Ostrożnie podnieś kasetę z komory na etykiety.



**UWAGA** Należy unikać dotykania układu identyfikacyjnego kasety rękami, ponieważ może to spowodować jego uszkodzenie. Jeśli układ zostanie uszkodzony, kaseca na etykiety może przestać działać prawidłowo.

4. Zamknij składaną prowadnicę etykiet na kasecie na etykiety.

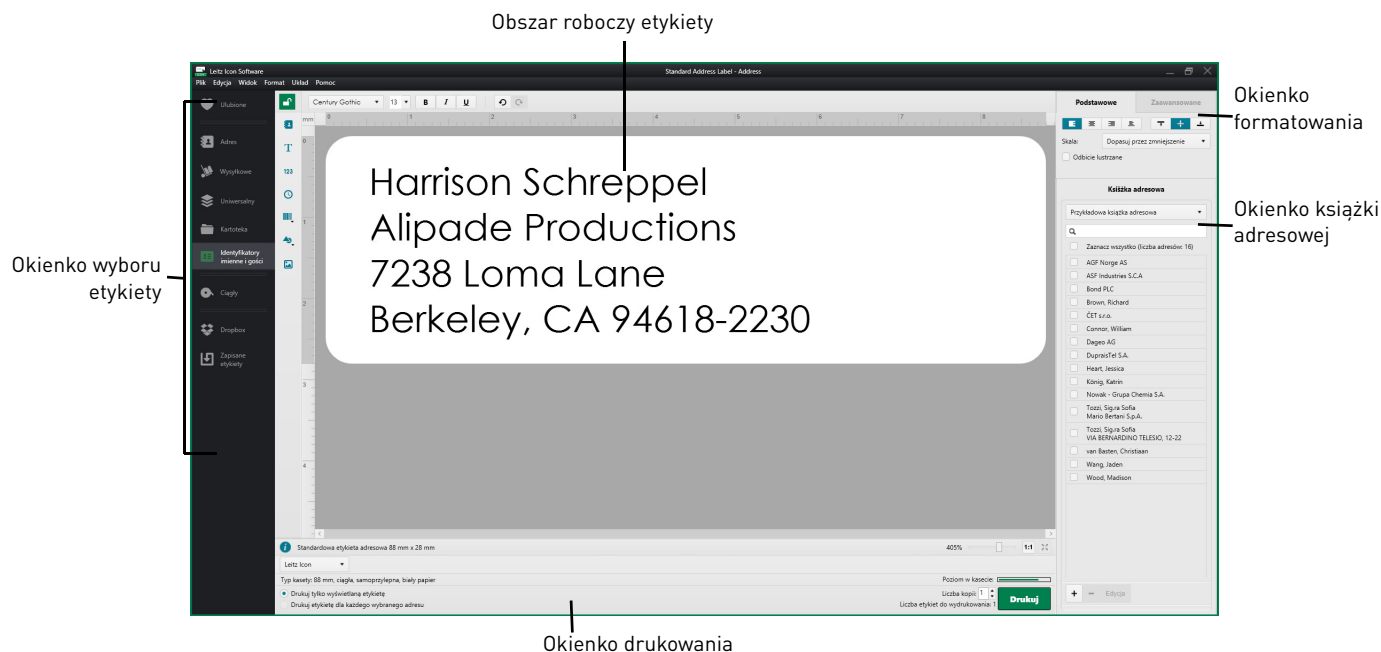


**UWAGA** Nie dociskaj etykiet do wnętrza kasety. Może to spowodować uszkodzenie etykiet, ich zniszczenie lub zakleszczenie wewnątrz drukarki. Jeżeli etykiety wystają ze szczeliny wyjścia etykiet, odetnij zbędną część nożycami. Jeżeli ten problem wystąpi ponownie, może to oznaczać, że należy oczyścić ścieżkę papieru przy użyciu karty do czyszczenia.


## Drukowanie etykiet

Drukarka Leitz Icon printer umożliwia drukowanie różnorodnych etykiet samoprzylepnych, a także etykiet imiennych i przeznaczonych dla gości, etykiet do segregatorów i kart z terminami spotkań.

Aby uzyskać szczegółowe informacje dotyczące drukowania etykiet przy użyciu oprogramowania Leitz Icon Software, skorzystaj z **Pomocy oprogramowania Leitz Icon Software** (dostępnej w menu **Pomoc**).



### Aby wydrukować etykietę

1. Kliknij ikonę , aby uruchomić program Leitz Icon Software.
2. W okienku wyboru etykiety kliknij kategorię etykiet zawierającą typ etykiety, który chcesz utworzyć. Okienko wyboru etykiety zostanie rozwinęte w celu wyświetlenia typów dla wybranej kategorii.
3. Kliknij typ etykiety, którą chcesz utworzyć. Okienko wyboru etykiety zostanie rozwinęte w celu wyświetlenia dostępnych szablonów dla wybranego typu etykiet.
4. Kliknij szablon etykiety, którego chcesz użyć do utworzenia etykiety. Wybrana etykieta zostanie wyświetlona w obszarze roboczym etykiety.
5. Kliknij raz wyświetloną etykietę i wpisz tekst etykiety.
6. W razie potrzeby użyj okienka formatowania, aby zmienić formatowanie tekstu.
7. Kliknij przycisk **Drukuj**, aby wydrukować etykietę.



## Korzystanie z okna Leitz Icon Control Panel

Korzystając z okna Leitz Icon Control Panel, można połączyć drukarkę z siecią bezprzewodową, przeglądać i zmieniać ustawienia połączeń i funkcji AirPrint oraz przeglądać informacje dotyczące stanu drukarki i kasy na etykiety zainstalowanej w drukarce.

Aby uzyskać informacje dotyczące łączenia drukarki z siecią bezprzewodową, zobacz **Podłączanie drukarki do sieci bezprzewodowej** na stronie 18.

### Uzyskiwanie dostępu do okna Leitz Icon Control Panel

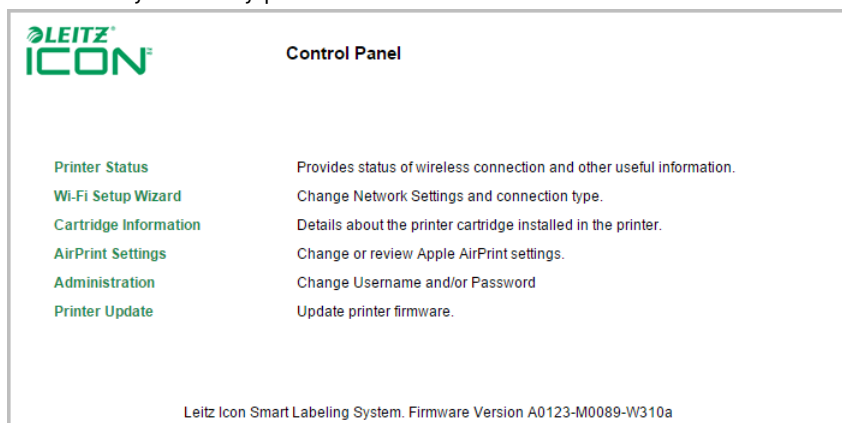
Dostęp do panelu sterowania drukarki Leitz Icon można uzyskać z dowolnej przeglądarki internetowej.

#### Aby uzyskać dostęp do okna Leitz Icon Control Panel

1. Na komputerze wyszukaj dostępne sieci bezprzewodowe.  
Informacje na temat wyszukiwania sieci bezprzewodowych można znaleźć w dokumentacji komputera.
2. Wybierz identyfikator drukarki z listy dostępnych sieci.  
Identyfikator drukarki ma format **ICON-xyyyzz** i jest umieszczony na etykiecie na dolnym panelu obudowy drukarki.

**UWAGA** Jeżeli na etykiecie na dolnym panelu obudowy drukarki nie podano identyfikatora drukarki, można ustalić ten identyfikator na podstawie adresu MAC drukarki. W takim wypadku identyfikator drukarki ma format **ICON-xyyyzz**, gdzie **xyyyzz** to sześć ostatnich znaków adresu MAC drukarki (podanego na etykiecie na dolnym panelu obudowy drukarki). Na przykład, jeżeli adres MAC drukarki to **MAC:00:1E:CO:13:13:A5**, identyfikator drukarki to **ICON-1313A5**.

3. Kliknij opcję **Join** (Dołącz) lub **Connect** (Połącz).
4. Po podłączeniu drukarki uruchom przeglądarkę internetową na komputerze.
5. W pasku adresu wpisz **192.168.1.1**, a następnie naciśnij klawisz **Enter**.
6. Wprowadź swoją nazwę użytkownika i hasło w polach **Nazwa użytkownika** i **Hasło**.  
Domyślna nazwa użytkownika i hasło są następujące.  
**Nazwa użytkownika:** Admin  
**Hasło:** password  
Aby uzyskać informacje dotyczące zmiany nazwy użytkownika i hasła, zobacz **Zmiana nazwy użytkownika i hasła** na stronie 19.
7. Kliknij przycisk **OK**.  
Zostanie wyświetlony panel sterowania drukarki Leitz Icon.



## Podłączanie drukarki do sieci bezprzewodowej

1. W oknie Leitz Icon Control Panel kliknij przycisk **Wi-Fi Setup Wizard** (Kreator konfiguracji sieci Wi-Fi).
2. Kliknij przycisk **Connect to Existing Network** (Połącz z istniejącą siecią).  
Zostanie wyświetlona strona Select Your Wireless Network (Wybierz sieć bezprzewodową).
3. Wybierz sieć bezprzewodową na liście **Available Networks** (Dostępne sieci).
4. Jeżeli zostanie wyświetlony monit, wprowadź swoje hasło sieciowe, a następnie kliknij przycisk **OK**.
5. Kliknij przycisk **Next** (Dalej).  
Zostanie wyświetlona strona Connection Settings (Ustawienia połączeń) z wybranymi najbardziej typowymi, domyślnymi ustawieniami.
6. Jeżeli nie jest wykonywana zaawansowana instalacja wymagająca określonego statycznego adresu IP, kliknij przycisk **Next** (Dalej), aby użyć ustawień domyślnych.
7. Na stronie **Confirm & Connect** (Potwierdź i połącz) kliknij przycisk **Connect** (Połącz).  
W trakcie łączenia drukarki z wybraną siecią może być słyszalny dźwięk resetowania drukarki. Równocześnie bezprzewodowe połączenie komputera z drukarką jest odrzucane i konieczne jest ponowne ustanowienie połączenia komputera z siecią bezprzewodową.
8. Zamknij panel sterowania drukarki Leitz Icon.

## Wyświetlanie informacji dotyczących stanu drukarki

Na stronie stanu drukarki wyświetlane są informacje dotyczące stanu sieci i ustawień dla drukarki.

### Aby wyświetlić informacje dotyczące stanu drukarki

- W oknie Leitz Icon Control Panel kliknij przycisk **Stan drukarki**.  
Zostanie wyświetlona strona Stan drukarki.

## Zmiana ustawień sieciowych

Ustawienia sieciowe można zmienić przy użyciu Kreatora konfiguracji.

### Aby zmienić ustawienia sieciowe

1. W oknie Leitz Icon Control Panel kliknij przycisk **Wi-Fi Setup Wizard** (Kreator konfiguracji sieci Wi-Fi).  
Zostanie uruchomiony Kreator konfiguracji, który prowadzi użytkownika przez proces zmiany ustawień.
2. Aby zmienić ustawienia sieciowe, postępuj zgodnie z instrukcjami wyświetlanymi w Kreatorze konfiguracji.
3. Kliknij przycisk **Connect** (Połącz), aby zapisać zmiany i nawiązać połączenie z siecią przy użyciu nowych ustawień.

## Korzystanie z funkcji AirPrint

Korzystając z funkcji AirPrint, można drukować przy użyciu drukarki Leitz Icon printer z dowolnego urządzenia z systemem iOS. Funkcja AirPrint jest domyślnie włączona. Korzystając z narzędzia Leitz Icon Control Panel, można zmienić ustawienia AirPrint lub wyłączyć funkcję AirPrint.

**UWAGA** Aby skonfigurować drukarkę z funkcją AirPrint, należy ją najpierw połączyć z siecią bezprzewodową.

### Aby zmienić ustawienia AirPrint

1. W oknie Leitz Icon Control Panel kliknij przycisk **AirPrint Settings** (Ustawienia AirPrint).  
Zostanie wyświetlona strona AirPrint Settings (Ustawienia AirPrint).
2. Wprowadź wymagane zmiany w ustawieniach sieciowych.

**UWAGA** Typowa zmiana ustawień AirPrint jest związana ze zmianą nazwy drukarki, jeżeli jest ona używana w lokalizacji, w której dostępnych jest kilka drukarek Leitz Icon. Ułatwia to identyfikację drukarki Leitz Icon

3. Kliknij przycisk **Save** (Zapisz).

### Aby wyłączyć funkcję AirPrint w drukarce

- W oknie Leitz Icon Control Panel usuń zaznaczenie pola wyboru **Enable AirPrint to allow printing from iPhone/iPad and other iOS devices** (Włącz funkcję AirPrint, aby drukować z urządzenia iPhone/iPad oraz innych urządzeń iOS).

## Wyświetlanie informacji dotyczących kasety na etykiety

Można wyświetlić informacje dotyczące kasety na etykiety zainstalowanej w drukarce, takie jak typ i rozmiar etykiet, pojemność kasety, liczba pozostałych etykiet i zmiany kolejności etykiet.

### Aby wyświetlić informacje dotyczące kasety na etykiety

- W oknie Leitz Icon Control Panel kliknij przycisk **Informacje o kasecie**.  
Zostanie wyświetlona strona Cartridge Information (Informacje o kasecie).

## Zmiana nazwy użytkownika i hasła

Można zmienić nazwę użytkownika i hasło używane do logowania do panelu sterowania drukarki Leitz Icon. Zaleca się zmianę nazwy użytkownika i hasła.

Domyślna nazwa użytkownika i hasło są następujące.

**Nazwa użytkownika:** Admin

**Hasło:** password

### Aby zmienić nazwę użytkownika i hasło

1. Na panelu sterowania Leitz Icon kliknij przycisk **Administration** (Administracja).  
Zostanie wyświetlona strona Administration (Administracja).
2. Wpisz nową nazwę użytkownika w polu **New Login Name** (Nowa nazwa logowania).
3. Wpisz nowe hasło w polu **New Password** (Nowe hasło).
4. Wpisz ponownie hasło w polu **Confirm Password** (Potwierdź hasło).
5. Kliknij przycisk **Save** (Zapisz).

## Korzystanie z akumulatora

Dostępny jest opcjonalny, zewnętrzny akumulator, przystosowany do ładowania (numer katalogowy 7002-00-00), umożliwiający korzystanie z drukarki jako urządzenia przenośnego. Aby uzyskać informacje dotyczące zamawiania opcjonalnego akumulatora, skorzystaj z witryny internetowej firmy Leitz [www.leitz.com/icon](http://www.leitz.com/icon).

### Podłączanie akumulatora

Akumulator jest podłączany do tylnego panelu drukarki. Cztery prowadnice na akumulatorze ułatwiają prawidłowe podłączenie jej do drukarki.

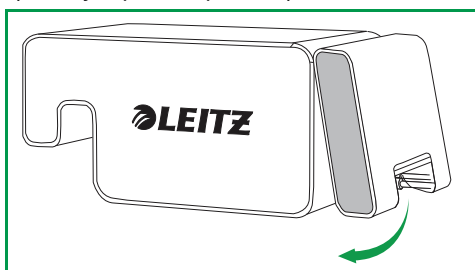
#### Aby podłączyć akumulator

1. Pochyl akumulator i wsuń górne zaczepy do dwóch górnych szczelin na tylnym panelu drukarki w sposób przedstawiony na ilustracji.



2. Obróć dolną część akumulatora w dół w kierunku podstawy drukarki, tak aby dolne prowadnice na akumulatorze były ustawione zgodnie z podstawą dwóch szczelin w tylnym panelu drukarki.

Upewnij się, że złącze w podstawie akumulatora jest ustawione zgodnie ze złączem na tylnym panelu drukarki.



3. Ostrożnie naciśnij przycisk na podstawie akumulatora w kierunku drukarki, tak aby akumulatora został zablokowany w odpowiednim położeniu.



## Ładowanie akumulatora

Akumulator jest ładowany po podłączeniu do drukarki i włączeniu zasilania drukarki. Ładowanie jest wstrzymywane tymczasowo podczas drukowania. Akumulator zapewnia zasilanie w trybie przenośnym przez około 12 godzin, umożliwiając wydrukowanie maksymalnie 1200 etykiet adresowych po całkowitym naładowaniu. Poziom naładowania akumulatora jest wyświetlany w okienku drukowania oprogramowania Leitz Icon i na stronie Printer Status (Stan drukarki) na panelu sterowania Leitz Icon. Aby uzyskać informacje dotyczące wyświetlania w panelu sterowania informacji dotyczących stanu drukarki, zobacz **Wyświetlanie informacji dotyczących stanu drukarki** na stronie 18.

### Aby naładować akumulator

1. Podłącz akumulator do drukarki w sposób opisany w sekcji **Podłączanie akumulatora**.
2. Podłącz kabel zasilania do zasilacza.
3. Podłącz zasilacz do złącza zasilania z tyłu drukarki.
4. Podłącz kabel zasilania do gniazdka sieciowego.

## Odłączanie akumulatora

Po odłączeniu od drukarki akumulator powinien być przechowywany w chłodnym, suchym miejscu.

### Aby odłączyć akumulator

1. Chwyć akumulator kciukiem od góry i jednym lub kilkoma palcami na zatrzasku akumulatora.



2. Naciśnij zatrzask akumulatora, aby go otworzyć, i odchyl dolną część akumulatora od drukarki w sposób przedstawiony na ilustracji.



3. Obróć dolną część akumulatora w górę w kierunku od drukarki, a następnie odsuń górną część akumulatora od drukarki, aby całkowicie odłączyć akumulator.



## Konserwacja drukarki

Drukarka Leitz Icon printer wymaga bardzo ograniczonej konserwacji. Konieczne może być okresowe czyszczenie komory na kasetę na etykiety, zewnętrznych elementów drukarki i ścieżki papieru.

Jeżeli wydruki są rozjaśnione lub etykiety wystają z kasety po wyjęciu jej z drukarki, należy oczyścić ścieżkę papieru przy użyciu dostarczonej karty do czyszczenia.

### Aby oczyścić komorę na kasetę na etykiety

1. Naciśnij przycisk na górze drukarki, aby otworzyć drzwiczki kasety.
2. Przetrzyj komorę na kasetę na etykiety czystą, suchą ściereczką, która nie pozostawia włókien.

### Aby oczyścić zewnętrzne elementy drukarki


- Przetrzyj zewnętrzne elementy drukarki miękką, wilgotną ściereczką.

**UWAGA** Do czyszczenia nie wolno używać chusteczek ani substancji chemicznych, które mogą uszkodzić powierzchnię.

### Aby użyć karty do czyszczenia

1. Naciśnij przycisk na górze drukarki, aby otworzyć drzwiczki kasety.
2. Wyjmij kasetę na etykiety w sposób opisany w sekcji **Wymywanie etykiet** na stronie 15.
3. Po otwarciu zatrzasku prowadnicy etykiet włóż kartę do czyszczenia do szczeliny podawania etykiet na około 3 cm.
4. Zamknij zatrzask prowadnicy etykiet.

**UWAGA** Drzwiczki kasety powinny być otwarte podczas korzystania z karty do czyszczenia.

5. Naciśnij i przytrzymaj przycisk  do chwili, gdy karta do czyszczenia zostanie wysunięta przez szczelinę wyjścia etykiet.
6. Odwróć kartę do czyszczenia i powtórz czynności opisane w punktach 3–5.

## Rozwiązywanie problemów

W tej sekcji zamieszczono informacje dotyczące zalecanego postępowania w przypadku wystąpienia problemu z drukarką. Aby uzyskać dodatkową pomoc, należy skorzystać z sekcji pomocy technicznej witryny internetowej firmy Leitz [www.leitz.com/icon/support](http://www.leitz.com/icon/support).

### Błędy drukarki

Oprócz sygnalizacji stanu zasilania i połączenia bezprzewodowego drukarki kontroli stanu zasilania i sieci bezprzewodowej mogą również sygnalizować błędy drukarki oraz inne informacje.

Błąd/stan	Kontrolka stanu zasilania	Kontrolka stanu sieci bezprzewodowej
Brak papieru w drukarce <i>lub</i> Błąd wkładania etykiet	Miga jeden raz na sekundę	Bez zmian; sygnalizuje stan sieci bezprzewodowej
Zakleszczenie gilotyny	Obie kontrolki stanu migają równocześnie dwa razy co sekundę	
Nieprawidłowa kasetka na etykiety lub nie można odczytać kasetki na etykiety	Kontrolki stanu migają na przemian jeden raz co sekundę	
Trwa nawiązywanie połączenia WPS	Włączone (światło ciągłe)	Miga jeden raz na sekundę

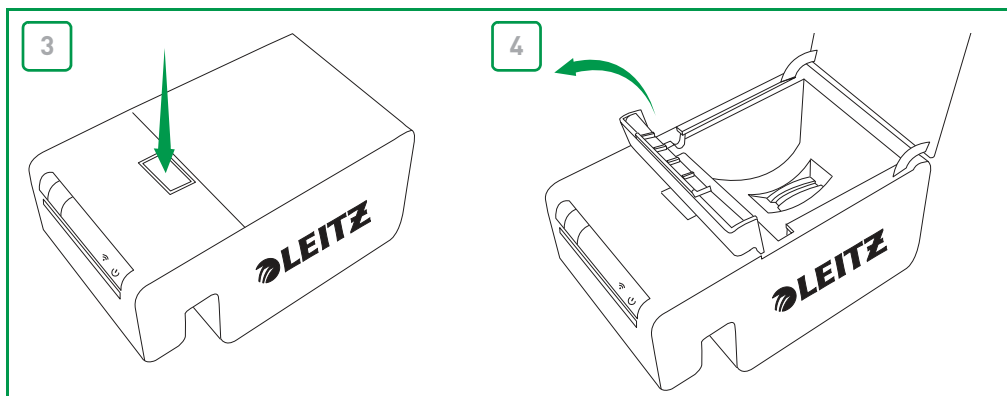
Aby uzyskać informacje dotyczące stanu zasilania i połączenia bezprzewodowego, zobacz **Kontrolki stanu** na stronie 6.

## Usuwanie zaciętych etykiet

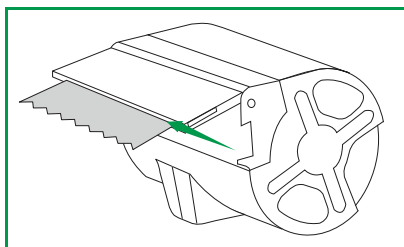
Zatrask prowadnicy etykiet umożliwia również zwolnienie wátka.

### Aby usunąć zacięte etykiety

1. Odłącz przewód zasilający i akumulator od drukarki, aby wyłączyć zasilanie drukarki.
2. Oderwij etykiety, które zostały już podane przez szczelinę wyjścia etykiet.
3. Naciśnij przycisk na górze drukarki, aby otworzyć drzwiczki kasety.
4. Podnieś zatrask prowadnicy etykiet/zwalniania wátka w sposób przedstawiony na ilustracji.



5. Wyjmij kasetę na etykiety z komory i usuń wyciągnięte etykiety ze szczeliny wejścia etykiet.
6. Odetnij nożycami etykiety wysunięte z kasety.



Jeżeli można przypuszczać, że część etykiet została zablokowana w drukarce, można zdjąć przedni panel drukarki, aby uzyskać dostęp do wátka i gilotyny. Aby uzyskać instrukcje dotyczące zdejmowania panelu drukarki, obejrzyj film wideo w witrynie [www.leitz.com/icon/support](http://www.leitz.com/icon/support).

**UWAGA:** Ostrze gilotyny jest odstępnięte po zdjęciu przedniego panelu drukarki. Ostrze jest wyjątkowo ostre. Należy zachować ostrożność podczas wykonywania czynności związanych z ostrzem gilotyny lub elementami znajdującymi się w pobliżu ostrza.

## Resetowanie drukarki

Drukarkę można zresetować i przywrócić jej domyślne ustawienia fabryczne. Resetowanie drukarki powoduje przywrócenie wszystkich domyślnych ustawień fabrycznych. Utracone zostaną wszelkie ustawienia, w tym ustawienia sieci bezprzewodowej, które zostały zmienione.

### Aby zresetować drukarkę

1. Odłącz przewód zasilający i akumulator od drukarki, aby wyłączyć zasilanie drukarki.
2. Po wyłączeniu drukarki naciśnij i przytrzymaj przycisk WPS na tylnym panelu drukarki i podłącz ponownie kabel zasilający do drukarki.
3. Przytrzymaj przycisk WPS przez pięć sekund, a następnie go zwolnij.

## Łączenie drukarki z siecią bezprzewodową

Jeżeli sieć bezprzewodowa nie pojawia się na liście dostępnych sieci po uruchomieniu Kreatora konfiguracji sieci Wi-Fi w panelu sterowania drukarki Leitz Icon (zob. **Podłączanie drukarki do sieci bezprzewodowej** na stronie 18), należy sprawdzić następujące ustawienia:

- Router Wi-Fi obsługuje wiele kanałów. W niektórych krajach obsługiwane są kanały 12 i 13, jednak drukarka Leitz Icon obsługuje tylko kanały 1–11. Wyświetl ustawienia sieci bezprzewodowej dla routera i zweryfikuj, że router nie jest skonfigurowany do korzystania z kanału 12 lub 13. Jeżeli tak, zmień ustawienia, tak aby używany był kanał 1–11. Wszystkie pozostałe urządzenia w sieci automatycznie dostosują się do tej zmiany bez konieczności dodatkowej konfiguracji.

Jeżeli wstępne połączenie bezprzewodowe zostanie nawiązane, jednak następnie zostanie utracone, sprawdź następujące ustawienia:

- Niektóre routery są domyślnie skonfigurowane do rozłączania urządzeń po pewnym czasie. Wyświetl menu konfiguracji routera i wyłącz funkcję rozłączania w przypadku bezczynności urządzeń lub przekroczenia limitu czasu sesji. Nazwa tego ustawienia jest zależna od typu używanego routera.

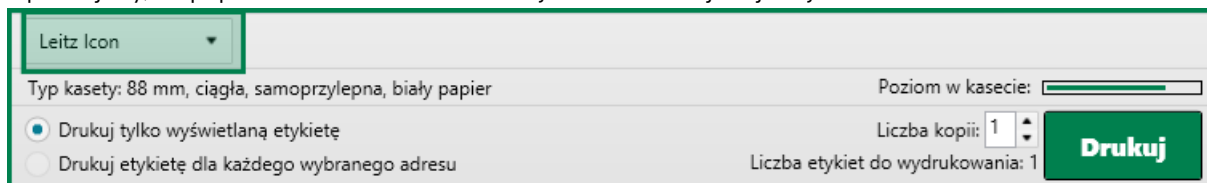
## Drukowanie etykiet

Jeżeli występują problemy z drukowaniem, należy sprawdzić, czy przycisk drukowania w oprogramowaniu jest zielony.

**Drukuj**

Jeżeli przycisk drukowania nie jest zielony, oznacza to, że oprogramowanie nie może komunikować się z drukarką i należy sprawdzić następujące ustawienia:

- Upewnij się, że zasilanie jest podłączone do drukarki.
- Upewnij się, że poprawna drukarka została wybrana z rozwijanej listy drukarek.

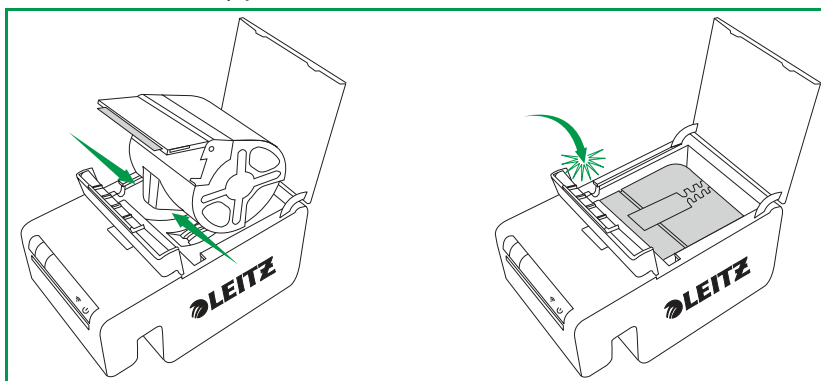


- Być może stare zadanie drukowania blokuje bufor wydruku. Sprawdź stan drukarki w ustawieniach drukarek systemu Windows lub Mac.
- Jeżeli drukarka jest podłączona kablem USB, upewnij się, że kabel jest podłączony prawidłowo. Aby uzyskać więcej informacji, zobacz **Podłączanie drukarki przez port USB** na stronie 9.
- Jeżeli drukarka jest podłączona przy użyciu sieci bezprzewodowej, wyszukaj identyfikator drukarki na liście dostępnych sieci. Jeżeli widoczny jest identyfikator drukarki, oznacza to, że drukarka nie jest już połączona z siecią bezprzewodową i należy ponownie ustanowić połączenie. W większości wypadków drukarka jest łączona ponownie automatycznie, jeżeli zasilanie drukarki zostanie odłączone, a następnie ponownie podłączone. Jeżeli wyłączenie i ponowne włączenie zasilania drukarki nie powoduje ponownego nawiązania połączenia, należy ponownie nawiązać połączenie. Aby uzyskać więcej informacji, zobacz jeden z poniższych tematów:
  - **Podłączenie drukarki do komputera (Windows)** na stronie 9
  - **Podłączenie drukarki do komputera (Mac)** na stronie 11
- Jeżeli drukarka jest połączona przy użyciu trybu programowego punktu dostępowego, upewnij się, że komputer jest połączony z siecią bezprzewodową wskazywaną przez identyfikator drukarki. Aby uzyskać więcej informacji, zobacz jeden z poniższych tematów:
  - Windows: **Podłączanie drukarki w trybie programowego punktu dostępowego** na stronie 11
  - Mac: **Podłączanie drukarki w trybie programowego punktu dostępowego** na stronie 13
- Upewnij się, że sterownik drukarki jest skonfigurowany poprawnie. Aby uzyskać więcej informacji, zobacz **Podłączanie drukarki do sieci bezprzewodowej** na stronie 18.

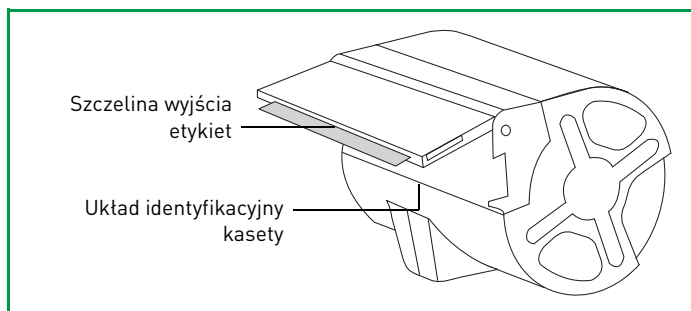


Jeżeli przycisk drukowania jest zielony, ale informacje dotyczące kasety na etykiety nie są wyświetlane, sprawdź następujące ustawienia:

- Upewnij się, że kaseca jest poprawnie zainstalowana w komorze na kasetę, a zatrzask prowadnicy etykiet jest całkowicie zamknięty.



- Upewnij się, że etykiety są ułożone zgodnie ze szczeliną wyjścia etykiet w kasecie na etykiety.
- Upewnij się, że układ identyfikacyjny kasety jest zainstalowany i nie jest uszkodzony. Jeżeli ten układ nie jest zainstalowany lub jest uszkodzony, kaseca na etykiety nie działa i należy włożyć nową kasetę.



- Upewnij się, że kaseca jest zainstalowana z układem identyfikacyjnym kasety prawidłowo ułożonym na czytniku (wgłębienie z trzema złotymi końcówkami).
- Upewnij się, że etykiety nie są zablokowane na ścieżce papieru.

## Niepoprawne informacje dotyczące kasety na etykiety

Jeżeli informacje dotyczące etykiety na kasetę, wyświetlane przez oprogramowanie, wskazują na to, że kaseca jest pusta, jednak można przypuszczać, że wciąż zawiera ona etykiety, sprawdź następujące ustawienia:

- Zweryfikuj szczegółowe informacje dotyczące kasety na etykiety w panelu sterowania drukarki Leitz Icon. Aby uzyskać więcej informacji, zobacz **Wyświetlanie informacji dotyczących kasety na etykiety** na stronie 19.
- Otwórz i zamknij drzwiczki kasety, a następnie ponownie sprawdź informacje dotyczące kasety.
- Uruchom ponownie komputer, a następnie ponownie sprawdź informacje dotyczące kasety.

## Kontakt z działem obsługi klienta

Aby uzyskać informacje dotyczące kontaktowania się z działem obsługi klienta, skorzystaj z witryny internetowej firmy Leitz [www.leitz.com/icon/support](http://www.leitz.com/icon/support).

## Informacje techniczne

### Specyfikacje techniczne

W poniższej tabeli zamieszczono specyfikacje techniczne drukarki Leitz Icon printer.

Zasilanie		24 V DC, 4 A	
Typ drukarki		Bezpośredni druk termiczny	
Rozdzielczość		300 punktów na cal (DPI)	
Szerokość wydruku:		960 punktów (81,3 mm)	
Maksymalna szerokość papieru		91 mm	
Interfejs	Wi-Fi	2,4 GHz, 802.11b/g	
	USB	Drukarka klasy USB 2.0 (pełna szybkość)	
Maksymalna szybkość drukowania		200 etykiet na minutę (standardowe czterowierszowe etykiety adresowe przy użyciu połączenia USB)	
Cykl roboczy	Drukarka	2000 etykiet na godzinę	
	Gilotyna	1800 cykliów cięcia na godzinę	
Wymiary	Drukarka	Wysokość	112,25 mm
		Szerokość	128,85 mm
		Głębokość	217,25 mm
	Akumulator	Wysokość	111,25 mm
		Szerokość	128,85 mm
		Głębokość	49,54 mm
	Drukarka z zainstalowanym akumulatorem	Wysokość	112,25 mm
		Szerokość	128,85 mm
		Głębokość	257,75 mm
Waga	Drukarka	1,27 kg	
	Akumulator	502 g	

## Gwarancja i utylizacja

Firma Esselte oferuje 2-letnią gwarancję na inteligentny system do drukowania etykiet Leitz Icon, licząc od daty zakupu.

\*Gwarancję można przedłużyć o rok po zarejestrowaniu produktu pod adresem: [www.leitz.com/icon](http://www.leitz.com/icon)

W razie problemów lub pytań należy skontaktować się z:

ESSELTE POLSKA SP. Z O.O.

ul. Postępu 18A, SIRIUS,

02-676 Warszawa,

POLAND

Tel.: +48 22 874 30 50

Fax: +48 22 874 30 63

[www.esselte.com.pl](http://www.esselte.com.pl)

### Warunki gwarancji

1. Każde urządzenie jest objęte gwarancją dotyczącą wad materiałowych lub wykonania przez okres 2 (lub 2+1\*) lat od daty zakupu.
2. Warunkiem przyjęcia roszczenia gwarancyjnego jest dostarczenie pisemnego opisu usterki.
3. Aby złożyć roszczenie gwarancyjne, należy zwrócić urządzenie firmie ESSELTE wraz z niniejszą kartą gwarancyjną i w odpowiednim opakowaniu oraz opłacić koszty jego transportu. Firma ESSELTE nie ponosi żadnej odpowiedzialności za towary uszkodzone w transporcie na skutek ich nieodpowiedniego opakowania.
4. W ramach niniejszej gwarancji zobowiązujemy się do wymiany uszkodzonych części i wykonania odpowiednich napraw.
5. Niniejsza gwarancja producenta jest udzielana dobrowolnie i jako uzupełnienie ustawowej odpowiedzialności sprzedawcy za wady materiałowe\*\*. Niniejsza gwarancja producenta nie ogranicza ustawowej odpowiedzialności sprzedawcy za wady materiałowe.

\*\*Ustawowe prawa konsumenta, mające zastosowanie w przypadku roszczeń wysuwanych wyłącznie wobec sprzedawcy w przypadku zaistnienia wady materiałowej oraz w niektórych innych sytuacjach, w celu zażądania działań naprawczych, obniżki ceny, unieważnienia umowy sprzedaży lub uzyskania rekompensaty w ciągu 24 godzin od przekazania produktu. Innym istotnym warunkiem jest zaistnienie wady przed momentem przekazania urządzenia marki Leitz. Po upływie sześciu miesięcy obowiązek dostarczenia dowodów na zaistnienie takiej usterki spoczywa na kliencie. Zasady odpowiedzialności za wady materiałowe nie uprawniają klienta do wysuwania roszczeń wobec producenta.

### Gwarancja podlega ponadto następującym warunkom:

- a. Sprzedawca musi wypełnić certyfikat gwarancyjny (wpisać datę sprzedaży i przybić pieczęć firmy).
- b. Urządzenie musi być użytkowane od momentu zakupu ściśle według instrukcji obsługi.
- c. Zidentyfikowane uszkodzenia nie mogą być spowodowane przez wypadek, zaniedbanie, modyfikację lub nieodpowiednie użytkowanie.
- d. Bez zobowiązań w związku z wszelkimi roszczeniami wynikającymi z ustawy regulującej kwestie odpowiedzialności za produkt firma ESSELTE nie ponosi żadnej odpowiedzialności za uszkodzenia, straty lub koszty wszelkiego rodzaju wynikające z użytkowania urządzenia bądź jego akcesoriów, spowodowane przez nie lub związane z nimi.

## Utylizacja starego sprzętu

Symbol przekreślonego pojemnika na śmieci umieszczony na produkcie, jego opakowaniu lub dołączonej do niego dokumentacji oznacza, że niniejszy produkt podlega zapisom dyrektywy europejskiej 2002/96/WE, a także przepisom prawa krajowego wdrażającym ową dyrektywę. Dyrektywa i przepisy prawa stanowią, że urządzeń elektrycznych i elektronicznych nie wolno utylizować wraz z odpadami gospodarstwa domowego.



Klient musi zutylizować produkt, dostarczając go do wyznaczonego punktu zbiórki, przetwarzania i recyklingu zużytych urządzeń elektrycznych i elektronicznych. Prawidłowa utylizacja starego urządzenia jest bezpłatna i pomoże uniknąć potencjalnego szkodliwego wpływu na środowisko naturalne i zdrowie ludzi.

Więcej informacji na temat utylizacji starego urządzenia można uzyskać w urzędzie miejskim, przedsiębiorstwie utylizacji odpadów lub sklepie, w którym zakupiono urządzenie.

## Zgodność z przepisami

Produkt ten korzysta z urządzeń radiowych które są w pełni zgodne ze zharmonizowanymi normami UE (Dyrektywa radiowa RED) 2014/53 / WE.

Pełny tekst deklaracji zgodności UE jest dostępny pod linkiem: <http://assets.esselte.com/globalassets/global/ce-declaration.pdf>

## Oprogramowanie podmiotów zewnętrznych

Oprogramowanie sprzętowe niniejszego produktu obejmuje również oprogramowanie podmiotów zewnętrznych chronione prawem autorskim, takie jak między innymi FreeRTOS wersja 7.3.0 („Oprogramowanie FreeRTOS”), rozprowadzane na zmodyfikowanej Powszechnej Licencji Publicznej GNU (General Public License, GPL) wersja 2 z tekstem wyłączeniowym („Licencja FreeRTOS”), nie zaś na podstawie umowy licencyjnej dla użytkowników końcowych Esselte. Informacje na temat oprogramowania FreeRTOS są dostępne na stronie [www.freertos.org](http://www.freertos.org), a kopię Licencji FreeRTOS można znaleźć na stronie [www.freertos.org/license.txt](http://www.freertos.org/license.txt). Esselte wykorzystuje Oprogramowanie FreeRTOS zgodnie ze specjalnym pozwoleniem udzielonym na mocy Licencji. Zgodnie z wymogami licencji, kod źródłowy Oprogramowania FreeRTOS może zostać pobrany bezpłatnie ze strony Leitz pod adresem [www.leitz.com](http://www.leitz.com) (można go również otrzymać na płycie CD za symboliczną opłatą, składając zamówienie na stronie [www.leitz.com](http://www.leitz.com) w ciągu trzech lat od daty zakupu).

Oprogramowanie stron trzecich chronione prawami autorskimi obejmuje również oprogramowanie Tinysvcmdns, licencjonowane zgodnie z trzyklausułową (zmodyfikowaną) licencją BSD i prawami autorskimi, copyright (C) 2011 Darell Tan. Następujące oświadczenia dotyczą oprogramowania Tinysvcmdns: „Redystrybucja i używanie w formie kodu źródłowego, a także w formie kodu binarnego, są dozwolone pod warunkiem spełnienia poniższych warunków: (1) Redystrybucja kodu źródłowego musi zawierać powyższą notę o prawach autorskich, niniejszą listę warunków oraz poniższe oświadczenie o wyłączeniu odpowiedzialności. (2) Redystrybucja w formacie binarnym musi zawierać powyższą notę o prawach autorskich, niniejszą listę warunków oraz poniższe oświadczenie o wyłączeniu odpowiedzialności w dokumentacji i/lub innych materiałach dostarczanych wraz z oprogramowaniem. (3) Bez uprzedniego specjalnego zezwolenia pisemnego zabronione jest użycie nazwiska autora do wspierania lub promowania produktów utworzonych na podstawie tego oprogramowania. NINIEJSZE OPROGRAMOWANIE JEST UDOSTĘPNIANE PRZEZ AUTORA W STANIE „TAKIM JAKIE JEST”, I KAŻDA BEZPOŚREDNIO WYRAŻONA LUB DOROZUMIANA GWARANCJA, W TYM M.IN. DOROZUMIANA GWARANCJA PRZYDATNOŚCI HANDLOWEJ ORAZ PRZYDATNOŚCI DO OKREŚLONEGO ZASTOSOWANIA, JEST WYŁĄCZONA. W ŻADNYM WYPADKU AUTOR NIE MOŻE BYĆ ODPOWIEDZIALNY ZA JAKIEKOLWIEK BEZPOŚREDNIE, POŚREDNIE, INCYDENTALNE, SPECJALNE, UBOCZNE I WTÓRNE SZKODY (NIE WYŁĄCZAJĄC OBOWIĄZKU DOSTARCZENIA PRODUKTU ZASTĘPCZEGO LUB ZAPEWNIENIA SERWISU, ODPOWIEDZIALNOŚCI Z TYTUŁU WALORÓW UŻYTKOWYCH, UTRATY DANYCH LUB KORZYŚCI, A TAKŻE PRZERW W DZIAŁALNOŚCI BIZNESOWEJ) SPOWODOWANE W JAKIKOLWIEK SPOSÓB LUB NA PODSTAWIE JAKIEJKOLWIEK ISTNIEJĄCEJ W TEORII ODPOWIEDZIALNOŚCI UMOWNEJ, CAŁKOWITEJ I DELIKTOWEJ (WYNIKAJĄCEJ Z ZANIEDBANIA LUB W INNY SPOSÓB), POWSTAŁE W JAKIKOLWIEK SPOSÓB W SKUTEK UŻYTKOWANIA NINIEJSZEGO OPROGRAMOWANIA, NAWET JEŚLI AUTOR ZOSTAŁ OSTRZEŻONY O MOŻLIWOŚCI POWSTANIA TAKICH SZKÓD”.

Chronione prawami autorskimi oprogramowanie stron trzecich obejmuje również oprogramowanie CHCSVParser, Copyright (c) 2014 Dave DeLong. Następujące oświadczenia dotyczą oprogramowania CHCSVParser: „Niniejszym gwarantuję się, bez opłat, że każda osoba, która wejdzie w posiadanie tego oprogramowania oraz powiązanych z nim

plików dokumentacji („Oprogramowanie”) może wprowadzać do obrotu Oprogramowanie bez ograniczeń, w tym bez ograniczeń dotyczących praw do użytkowania, kopiowania, modyfikowania, łączenia, publikowania, dystrybuowania, sublicencjonowania i/lub sprzedaży kopii Oprogramowania, a także zezwala się na takie samo postępowanie osobie, której Oprogramowanie zostało dostarczone, z wyłączeniem następujących warunków: Powyższa nota zastrzegająca prawa autorskie oraz niniejsza nota zezwalająca muszą zostać dołączone do wszystkich kopii lub istotnych części Oprogramowania. OPROGRAMOWANIE JEST DOSTARCZANE W STANIE „TAKIM JAKIE JEST”, BEZ JAKIEJKOLWIEK GWARANCJI, WYRAŻEJ LUB DOROZUMIANEJ, W TYM M.IN. GWARANCJI PRZYDATNOŚCI HANDLOWEJ LUB PRZYDATNOŚCI DO OKREŚLONYCH CELÓW I NIENARUSZALNOŚCI. W ŻADNYM WYPADKU AUTORZY LUB POSIADACZE PRAW AUTORSKICH NIE MOGĄ PONOSIĆ ODPOWIEDZIALNOŚCI Z TYTUŁU ROSZCZEŃ LUB WYRZĄDZONEJ SZKODY, A TAKŻE ŻADNEJ INNEJ ODPOWIEDZIALNOŚCI WYNIKAJĄCEJ Z UMOWY, DELIKTU LUB JAKIEJKOLWIEK INNEJ PODSTAWY POWSTAŁEJ W ZWIĄZKU Z OPROGRAMOWANIEM, JEGO UŻYTKOWANIEM LUB WPROWADZANIEM DO OBROTU”.

Oprogramowanie stron trzecich chronione prawami autorskimi obejmuje również Libxls, Copyright 2004 Komarov Valery, Copyright 2006 Christophe Leitienne oraz Copyright 2008–2012 David Hoerl. Następujące oświadczenia dotyczą oprogramowania Libxls: „Redystrybucja i używanie w formie kodu źródłowego, a także w formie kodu binarnego, są dozwolone pod warunkiem spełnienia poniższych warunków: Redystrybucja kodu źródłowego musi zawierać powyższą notę o prawach autorskich, niniejszą listę warunków oraz poniższe oświadczenie o wyłączeniu odpowiedzialności w dokumentacji i/lub innych materiałach dostarczanych wraz z oprogramowaniem. NINIEJSZE OPROGRAMOWANIE JEST DOSTARCZANE PRZEZ Davida Hoerla W STANIE „TAKIM JAKIE JEST”, I KAŻDA BEZPOŚREDNIO WYRAŻONA LUB DOROZUMIANA GWARANCJA, W TYM M.IN. DOROZUMIANA GWARANCJA PRZYDATNOŚCI HANDLOWEJ ORAZ PRZYDATNOŚCI DO OKREŚLONEGO ZASTOSOWANIA, JEST WYŁĄCZONA. W ŻADNYM WYPADKU David Hoerl ANI INNE OSOBY WSPÓŁTWORZĄCE OPROGRAMOWANIE NIE MOGĄ BYĆ ODPOWIEDZIALNI ZA JAKIEJKOLWIEK BEZPOŚREDNIE, POŚREDNIE, INCYDENTALNE, SPECJALNE, UBOCZNE I WTÓRNE SZKODY (NIE WYŁĄCZAJĄC OBOWIĄZKU DOSTARCZENIA PRODUKTU ZASTĘPCZEGO LUB ZAPEWNIENIA SERWISU, ODPOWIEDZIALNOŚCI Z TYTUŁU WALORÓW UŻYTKOWYCH, UTRATY DANYCH LUB KORZYŚCI, A TAKŻE PRZERW W DZIAŁALNOŚCI BIZNESOWEJ) SPOWODOWANE W JAKIKOLWIEK SPOSÓB LUB NA PODSTAWIE JAKIEJKOLWIEK ISTNIEJĄCEJ W TEORII ODPOWIEDZIALNOŚCI UMOWNEJ, CAŁKOWITEJ I DELIKTOWEJ (WYNIKAJĄCEJ Z ZANIEDBANIA LUB W INNY SPOSÓB), POWSTAŁE W JAKIKOLWIEK SPOSÓB W SKUTEK UŻYTKOWANIA NINIEJSZEGO OPROGRAMOWANIA, NAWET JEŚLI UŻYTKOWNIK ZOSTAŁ OSTRZEŻONY O MOŻLIWOŚCI POWSTANIA TAKICH SZKÓD”.

Oprogramowanie stron trzecich chronione prawami autorskimi obejmuje również DHlibxls, Copyright 2012 David Hoerl All Rights Reserved. Następujące oświadczenia dotyczą oprogramowania DHlibxls: „Redystrybucja kodu źródłowego musi zawierać powyższą notę o prawach autorskich, niniejszą listę warunków oraz poniższe oświadczenie o wyłączeniu odpowiedzialności w dokumentacji i/lub innych materiałach dostarczanych wraz z oprogramowaniem. NINIEJSZE OPROGRAMOWANIE JEST DOSTARCZANE PRZEZ Davida Hoerla W STANIE „TAKIM JAKIE JEST”, I KAŻDA BEZPOŚREDNIO WYRAŻONA LUB DOROZUMIANA GWARANCJA, W TYM M.IN. DOROZUMIANA GWARANCJA PRZYDATNOŚCI HANDLOWEJ ORAZ PRZYDATNOŚCI DO OKREŚLONEGO ZASTOSOWANIA, JEST WYŁĄCZONA. W ŻADNYM WYPADKU David Hoerl ANI INNE OSOBY WSPÓŁTWORZĄCE OPROGRAMOWANIE NIE MOGĄ BYĆ ODPOWIEDZIALNI ZA JAKIEJKOLWIEK BEZPOŚREDNIE, POŚREDNIE, INCYDENTALNE, SPECJALNE, UBOCZNE I WTÓRNE SZKODY (NIE WYŁĄCZAJĄC OBOWIĄZKU DOSTARCZENIA PRODUKTU ZASTĘPCZEGO LUB ZAPEWNIENIA SERWISU, ODPOWIEDZIALNOŚCI Z TYTUŁU WALORÓW UŻYTKOWYCH, UTRATY DANYCH LUB KORZYŚCI, A TAKŻE PRZERW W DZIAŁALNOŚCI BIZNESOWEJ) SPOWODOWANE W JAKIKOLWIEK SPOSÓB LUB NA PODSTAWIE JAKIEJKOLWIEK ISTNIEJĄCEJ W TEORII ODPOWIEDZIALNOŚCI UMOWNEJ, CAŁKOWITEJ I DELIKTOWEJ (WYNIKAJĄCEJ Z ZANIEDBANIA LUB W INNY SPOSÓB), POWSTAŁE W JAKIKOLWIEK SPOSÓB W SKUTEK UŻYTKOWANIA NINIEJSZEGO OPROGRAMOWANIA, NAWET JEŚLI UŻYTKOWNIK ZOSTAŁ OSTRZEŻONY O MOŻLIWOŚCI POWSTANIA TAKICH SZKÓD”.

Oprogramowanie stron trzecich chronione prawem autorskim obejmuje również Log4Net, program opracowany przez fundację The Apache Software Foundation (<http://www.apache.org/>) — Copyright 2004–2013, The Apache Software Foundation. To oprogramowanie jest objęte licencją Apache w wersji 2.0, która jest dostępna do wglądu pod adresem <http://logging.apache.org/log4net/license.html>.

Oprogramowanie stron trzecich chronione prawami autorskimi obejmuje również KissXML, Copyright (c) 2012, Robbie Hanson.

Oprogramowaniem strony trzeciej chronionym prawami autorskimi jest również zestaw narzędzi Extended WPF Toolkit, Copyright © Xceed Software Inc. 2010–2012, licencjonowany na podstawie licencji Microsoft Public License, dostępnej do wglądu pod adresem <http://wpftoolkit.codeplex.com/license>.

Chronione prawami autorskimi oprogramowanie stron trzecich obejmuje również oprogramowanie Excel Data Reader, Copyright (c) 2008 EXCELDATAREADER. Następujące oświadczenia dotyczą oprogramowania Excel Data Reader. Niniejszym gwarantuje się, bez opłat, że każda osoba, która wejdzie w posiadanie tego oprogramowania oraz powiązanych z nim plików dokumentacji („Oprogramowanie”) może wprowadzać do obrotu Oprogramowanie bez ograniczeń, w tym bez ograniczeń dotyczących praw do użytkowania, kopiowania, modyfikowania, łączenia, publikowania, dystrybuowania, sublicencjonowania i/lub sprzedaży kopii Oprogramowania, a także zezwala się na takie samo postępowanie osobie, której Oprogramowanie zostało dostarczone, z wyłączeniem następujących warunków: Powyższa nota zastrzegająca prawa autorskie oraz niniejsza nota zezwalająca muszą zostać dołączone do wszystkich kopii lub istotnych części Oprogramowania. OPROGRAMOWANIE JEST DOSTARCZANE W STANIE „TAKIM JAKIE JEST”, BEZ JAKIEJKOLWIEK GWARANCJI, WYRAŻNEJ LUB DOROZUMIANEJ, W TYM M.IN. GWARANCJI PRZYDATNOŚCI HANDLOWEJ LUB PRZYDATNOŚCI DO OKREŚLONYCH CELÓW I NIENARUSZALNOŚCI. W ŻADNYM WYPADKU AUTORZY LUB POSIADACZE PRAW AUTORSKICH NIE MOGĄ PONOSIĆ ODPOWIEDZIALNOŚCI Z TYTUŁU ROSZCZEŃ LUB WYRZĄDZONEJ SZKODY, A TAKŻE ŻADNEJ INNEJ ODPOWIEDZIALNOŚCI WYNIKAJĄCEJ Z UMOWY, DELIKTU LUB JAKIEJKOLWIEK INNEJ PODSTAWY POWSTAŁEJ W ZWIĄZKU Z OPROGRAMOWANIEM, JEGO UŻYTKOWANIEM LUB WPROWADZANIEM DO OBROTU.

Chronione prawami autorskimi oprogramowanie stron trzecich obejmuje również oprogramowanie Spring.NET Social, Copyright © 2004-2013 Rod Johnson, Juergen Hoeller, Keith Donald, Colin Sampaleanu, Rob Harrop, Alef Arendsen, Thomas Risberg, Darren Davison, Dmitriy Kopylenko, Mark Pollack, Thierry Templier, Erwin Vervaeet, Portia Tung, Ben Hale, Adrian Colyer, John Lewis, Costin Leau, Mark Fisher, Sam Brannen, Ramnivas Laddad, Arjen Poutsma, Chris Beams, Tareq Abedrabbo i Andy Clement. Oprogramowanie Spring.NET jest objęte licencją Apache w wersji 2.0, która jest dostępna do wglądu pod adresem <http://www.apache.org/licenses/LICENSE-2.0>.

Chronione prawami autorskimi oprogramowanie stron trzecich obejmuje również oprogramowanie ZXing.NET, Copyright © autorzy oprogramowania ZXing. To oprogramowanie jest objęte licencją Apache w wersji 2.0, która jest dostępna do wglądu pod adresem <http://www.apache.org/licenses/LICENSE-2.0>.

Chronione prawami autorskimi oprogramowanie stron trzecich obejmuje również oprogramowanie SharpZipLib, Copyright (C) 2001 Mike Krueger. Oprogramowanie SharpZipLib jest objęte licencją GPL, która jest dostępna pod adresem <http://icsharpcode.github.io/SharpZipLib>.

Chronione prawami autorskimi oprogramowanie stron trzecich obejmuje również oprogramowanie ZXingObjC, copyright © 2012, autorzy oprogramowania ZXing i ZXingObjC. To oprogramowanie jest objęte licencją Apache w wersji 2.0, która jest dostępna do wglądu pod adresem <http://www.apache.org/licenses/LICENSE-2.0>.

Chronione prawami autorskimi oprogramowanie stron trzecich obejmuje również oprogramowanie JmDNS, copyright © 2002-2011 JmDNS. To oprogramowanie jest objęte licencją Apache w wersji 2.0, która jest dostępna do wglądu pod adresem <http://jmdns.sourceforge.net/license.html>.

Chronione prawami autorskimi oprogramowanie stron trzecich obejmuje również oprogramowanie android-tao-rest-data-processor, copyright © 2014 Alexandr Tsvetkov. To oprogramowanie jest licencjonowane zgodnie z trzyklausułową licencją BSD, która jest dostępna do wglądu pod adresem <https://github.com/lordtao/android-tao-rest-data-processor/blob/master/LICENSE>.

Chronione prawami autorskimi oprogramowanie stron trzecich obejmuje również oprogramowanie android-tao-core, copyright © 2014 Alexandr Tsvetkov. To oprogramowanie jest licencjonowane zgodnie z trzyklausułową licencją BSD, która jest dostępna do wglądu pod adresem <https://github.com/lordtao/android-tao-core/blob/master/LICENSE>.

Chronione prawami autorskimi oprogramowanie stron trzecich obejmuje również oprogramowanie Android Universal Image Loader (AUIL), Copyright © 2011-2015 Sergey Tarasevich. To oprogramowanie jest objęte licencją Apache w wersji 2.0, która jest dostępna do wglądu pod adresem <http://www.apache.org/licenses/LICENSE-2.0>.

Oprogramowanie stron trzecich chronione prawami autorskimi obejmuje również Managed Wifi API, Copyright (c) 2013 Ilya Konstantinov. Następujące oświadczenia dotyczą oprogramowania Managed Wifi API: „Niniejszym gwarantuje się bez opłat, że każda osoba, która wejdzie w posiadanie tego oprogramowania oraz powiązanych z nim plików dokumentacji („Oprogramowanie”) może wprowadzać do obrotu Oprogramowanie bez ograniczeń, w tym bez ograniczeń dotyczących praw do użytkowania, kopiowania, modyfikowania, łączenia, publikowania, dystrybuowania, sublicencjonowania i/lub sprzedaży kopii Oprogramowania, a także zezwala się na takie samo postępowanie osobie, której Oprogramowanie zostało dostarczone, z wyłączeniem następujących warunków: Powyższa nota zastrzegająca prawa autorskie oraz niniejsza nota zezwalająca muszą zostać dołączone do wszystkich kopii lub istotnych części Oprogramowania. OPROGRAMOWANIE JEST DOSTARCZANE W STANIE „TAKIM JAKIE JEST”, BEZ JAKIEJKOLWIEK GWARANCJI, WYRAŻNEJ LUB DOROZUMIANEJ, W TYM M.IN. GWARANCJI PRZYDATNOŚCI HANDLOWEJ LUB

PRZYDATNOŚCI DO OKREŚLONYCH CELÓW I NIENARUSZALNOŚCI. W ŻADNYM WYPADKU AUTORZY LUB POSIADACZE PRAW AUTORSKICH NIE MOGĄ PONOSIĆ ODPOWIEDZIALNOŚCI Z TYTUŁU ROSZCZEŃ LUB WYRZĄDZONEJ SZKODY, A TAKŻE ŻADNEJ INNEJ ODPOWIEDZIALNOŚCI WYNIKAJĄCEJ Z UMOWY, DELIKTU LUB JAKIEJKOLWIEK INNEJ PODSTAWY POWSTAŁEJ W ZWIĄZKU Z OPROGRAMOWANIEM, JEGO UŻYTKOWANIEM LUB WPROWADZANIEM DO OBROTU”.

Oprogramowaniem strony trzeciej chronionym prawami autorskimi jest również program Zero configuration, Copyright © autorzy Zero configuration, licencjonowany na podstawie licencji Microsoft Public License, dostępnej do wglądu pod adresem <https://zeroconf.codeplex.com/license>.

Oprogramowaniem strony trzeciej chronionym prawami autorskimi jest również program Zint Barcode Generator, Copyright © autorzy Zint Barcode Generator, licencjonowany na podstawie licencji GPL v3. Licencją BSD 3 jest objęta tylko część wewnętrzna (zwana biblioteką współdzieloną ZINT).

Oprogramowaniem strony trzeciej chronionym prawami autorskimi jest również program UAC self-elevation, Copyright © autorzy UAC self-elevation, licencjonowany na podstawie licencji Microsoft Public License, dostępnej do wglądu pod adresem <https://msdn.microsoft.com/en-us/cc300389.aspx>.

W odniesieniu do oprogramowania podmiotów zewnętrznych nie jest udzielana żadna gwarancja (wyraźna lub dorozumiana), w zakresie dozwolonym przez stosowne prawo. Oprogramowania podmiotów zewnętrznych można kopiować, rozprowadzać lub modyfikować wyłącznie na własne ryzyko, zaś czynności te podlegają warunkom odpowiednich licencji. Esselte nie ponosi odpowiedzialności za wszelkie modyfikacje tego typu. Esselte zastrzega sobie prawo, aby nie zapewniać wsparcia dla jakiegokolwiek produktu, w którym dokonano lub próbowano dokonać modyfikacji oprogramowania dostarczonego przez Esselte.

## Informacje dotyczące bezpieczeństwa

### Przeznaczenie

Urządzenie jest przeznaczone do druku etykiet itp. za pomocą inteligentnych kaset Leitz Icon Intelligent Label Cartridge. Drukarka powinna być używana tylko w tym celu, jak opisano w tym podręczniku użytkownika.

### Środki ostrożności podczas przygotowania do pracy

- Drukarka jest przeznaczona do użytku tylko w pomieszczeniach. Nie należy jej używać na zewnątrz.
- Zasilacz drukarki zasilany jest prądem o napięciu 100 - 240 V, 50/60 Hz. Przed podłączeniem zasilacza sieciowego należy sprawdzić, czy napięcie sieciowe zawiera się w tym zakresie.
- Umieścić urządzenie blisko dostępnego gniazdka sieciowego. Upewnić się, że kabel zasilania można w dowolnym momencie łatwo odłączyć od zasilania.
- Chronić kabel i zasilacz sieciowy przed naciągnięciem, ściśnięciem lub wygięciem.
- Nie umieszczać kabla w przejściach, aby ktoś się o niego nie potknął.
- Używać tylko zasilacza dostarczonego z drukarką. Korzystanie z niewłaściwego zasilacza może spowodować przegrzanie lub pożar.
- Nie zginać kabla zasilania ani nie umieszczać na nim ciężkich przedmiotów, ponieważ może to spowodować jego uszkodzenie i ryzyko porażenia prądem lub pożaru.
- Nie używać kabla zasilania, jeśli jest uszkodzony lub postrzępiony.
- Należy pamiętać, aby podczas odłączania trzymać tylko wtyczkę kabla zasilania. Wielokrotne ciągnięcie za kabel może spowodować jego uszkodzenie.

### Środki ostrożności podczas pracy

- Chronić drukarkę przed wilgocią i nie włączać jej, jeśli przewód zasilający lub wtyczka są uszkodzone.
- Nie dotykać wtyczki mokrymi rękami.
- Nie umieszczać żadnych przedmiotów na drukarce ani nie wkładać czegokolwiek do szczeliny wyjścia etykiet.

- Nie wkładać żadnych przedmiotów do drukarki, ponieważ mogą one uszkodzić mechanizmy i elementy elektryczne wewnątrz niej.
- Nie wylewać żadnych płynów na drukarkę.
- Nie używać drukarki w pobliżu wody lub przy bardzo dużej wilgotności powietrza.
- Nie upuszczać ani nie uderzać drukarki.

### Środki ostrożności podczas czyszczenia, transportu i magazynowania

- Do czyszczenia obudowy drukarki należy używać miękkiej, wilgotnej szmatki. Do czyszczenia nie używać chusteczek ani substancji chemicznych, które mogą uszkodzić powierzchnię.
- Drukarka została zaprojektowana tak, aby umożliwić dostęp do ścieżki papieru w celu usuwania zaciętych etykiet. Aby uzyskać instrukcje dotyczące usuwania zaciętych etykiet, zobacz **Usuwanie zaciętych etykiet** na stronie 23. Nie otwierać obudowy drukarki ani nie naprawiać jej w jakikolwiek sposób. Aby uzyskać informacje na temat naprawy drukarki, skontaktuj się z obsługą klienta.
- Podczas drukowania głowica do druku termicznego może znacznie się rozgrzać. Jeśli trzeba usunąć zacięte etykiety, odłącz drukarkę i przed manipulacją przy ścieżce papieru zaczekaj wystarczająco długo, aby głowica drukująca schłodziła się.
- **UWAGA:** Ostrze gilotyny jest ostre i może być odstonięte podczas uzyskiwania dostępu do ścieżki papieru. Należy uważać, aby go nie dotknąć.
- Ta drukarka nie zawiera części nadających się do naprawy przez użytkownika. Nie należy próbować samodzielnej naprawy drukarki. Naprawy powinny być wykonywane przez wykwalifikowanego technika.