



Használati
Útmutató

 **LEITZ**[®]
ICON[™] **MD**
SMART LABELING SYSTEM[™] **MD**

Szerzői jog

© 2017 Esselte IPR AB. Minden jog fenntartva.

A Leitz, a Leitz Icon, a Smart Labeling System és az Intelligent Label Cartridge az Esselte IPR AB vagy a leányvállalatainak védjegyei.

A Mac, az iPad, az AirPrint és az OS X az Apple Inc. Egyesült Államokban és egyéb országokban bejegyzett védjegyei.

IOS a Cisco védjegye vagy bejegyzett védjegye az Egyesült Államokban és más országokban, és a használata az Apple licence alapján történik.

A Windows és a Windows XP a Microsoft Corporation Egyesült Államokban és egyéb országokban bejegyzett védjegyei.

Az Android és a Google Play a Google Inc. bejegyzett védjegyei.

A DYMO és a DYMO Label a Sanford, LP bejegyzett védjegyei. A Sanford, LP nincs üzleti kapcsolatban az Esselte vállalattal, nem szponzorálja azt, illetve az Esselte nem annak támogatásával működik.

A DURABLE a Hunke & Jochheim GmbH & Co. KG bejegyzett védjegyei. A Hunke & Jochheim GmbH & Co. KG nincs üzleti kapcsolatban az Esselte vállalattal, nem szponzorálja azt, illetve az Esselte nem annak támogatásával működik.

Utolsó módosítás: 10/2017

Tartalomjegyzék

A Leitz Icon Printer bemutatása	6
A nyomtató bemutatása	6
Állapotjelző lámpák	6
Bekapcsolásjelző lámpa	6
Vezeték nélküli hálózat állapotjelző lámpa	6
Ismerje meg az intelligens címkekazettát	7
Rendszerkövetelmények	7
A szoftver bemutatása	8
Első lépések	8
A szoftver telepítése	8
A szoftver telepítése	8
A Leitz Icon alkalmazás telepítése	8
A tápellátás csatlakoztatása	8
A nyomtató csatlakoztatása a számítógéphez (Windows)	9
Az Add Printer Wizard (Nyomtató hozzáadása varázsló) indítása	9
A nyomtató csatlakoztatása USB-kábellel	9
A nyomtató csatlakoztatása a vezeték nélküli hálózat segítségével	10
A nyomtató csatlakoztatása a vezeték nélküli hálózathoz WPS segítségével	10
A nyomtató csatlakoztatása a számítógéphez a Leitz Icon Add Printer Wizard (Nyomtató hozzáadása varázsló) segítségével	10
A nyomtató csatlakoztatása a hozzáférési pont (Soft AP) mód segítségével	11
A nyomtató csatlakoztatása a számítógéphez (Mac)	11
A nyomtató csatlakoztatása USB-kábellel	11
A nyomtató csatlakoztatása a vezeték nélküli hálózat segítségével	12
A nyomtató csatlakoztatása a vezeték nélküli hálózathoz	12
A nyomtató hozzáadása a számítógéphez és az illesztőprogram telepítése	12
A nyomtató csatlakoztatása a hozzáférési pont (Soft AP) mód segítségével	13

Címkék betöltése	14
Címkék eltávolítása	15
Címkék nyomtatása	16
A Leitz Icon Control Panel használata	17
A Leitz Icon Control Panel megnyitása	17
A nyomtató csatlakoztatása a vezeték nélküli hálózat segítségével	18
A nyomtató állapotának megtekintése	18
A hálózati beállítások módosítása	18
Az AirPrint használata	19
A címkekazetta adatainak megtekintése	19
A felhasználónév és a jelszó módosítása	19
Az akkumulátor használata	20
Az akkumulátor csatlakoztatása	20
Az akkumulátor töltése	21
Az akkumulátor leválasztása	21
A nyomtató ápolása	22
Hibaelhárítás	22
Nyomtatóhibák	22
Címkeelakadás megszüntetése	23
A nyomtató alapértelmezett beállításainak visszaállítása	23
Csatlakozás a vezeték nélküli hálózathoz	24
Címkék nyomtatása	24
Helytelen címkekazetta-adatok	25
Kapcsolatfelvétel az Ügyfélszolgálattal	25
Műszaki információk	26
Műszaki adatok	26

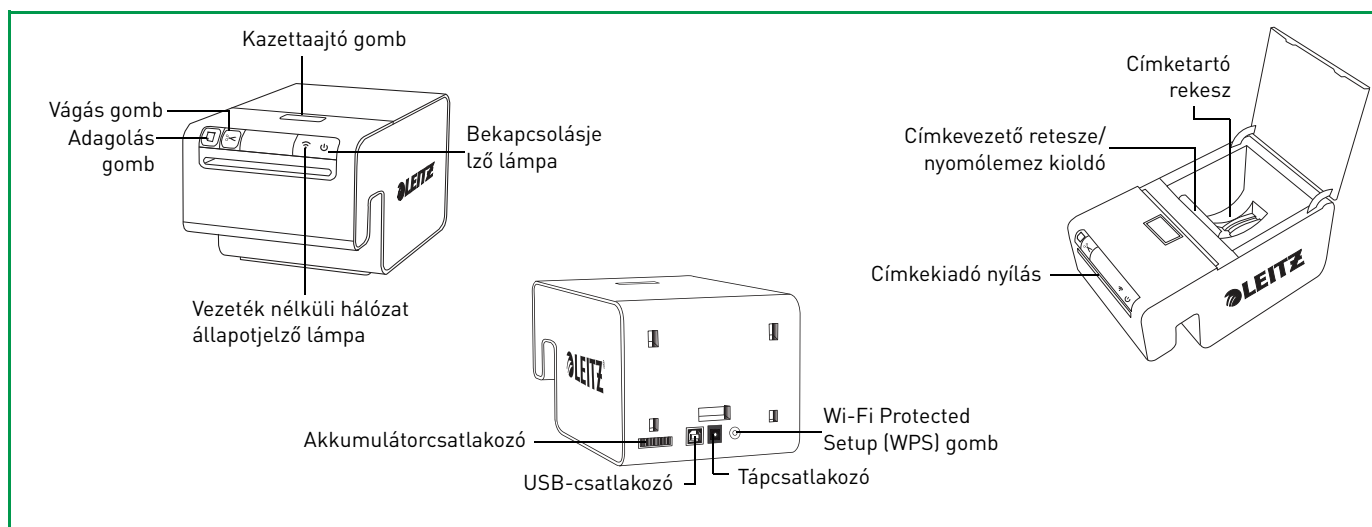
Garancia és ártalmatlanítás	27
A garancia feltetelei	27
A használt berendezés ártalmatlanítása	27
Előírásoknak való megfelelés	28
Harmadik féltől származó szoftver	28
Biztonsági információk	31
Rendeltetési cél	31
A beállításra vonatkozó óvintézkedések	31
A használatra vonatkozó óvintézkedések	31
A tisztításra, szállításra és tárolásra vonatkozó óvintézkedések	31

A Leitz Icon Printer bemutatása

A Leitz Icon nyomtató az Icon Smart Labeling System (Intelligens címkéző rendszer) legfontosabb eleme. A nyomtató segítségével számos különféle címkét, névkártyát és látogatói kártyát, lefűzős mappához való mappacímkét és egyébeket nyomtathat. Mivel a nyomtató képes méretre vágni a címkéket, egyetlen címkekazetta segítségével számos különböző típusú címkét nyomtathat, ezzel lecsökkentve a szükséges kazettacserék számát. Amennyiben kazettacserére van szükség, számos papír, műanyag öntapadós címke vagy nem öntapadós kartonlap közül választhat. Az összes címketípus számos különféle szélességben kapható, hogy garantáltan megfeleljenek bármilyen alkalmazáshoz.

A nyomtató vezeték nélküli hálózaton vagy a csomagban található USB-kábel segítségével is csatlakoztatható a számítógéphez.

A nyomtató bemutatása



Állapotjelző lámpák

A nyomtató egy bekapcsolásjelző lámpával és egy vezeték nélküli hálózat állapotjelző lámpával rendelkezik. Ez a két jelzőlámpa mutatja a nyomtató aktuális állapotát.

Az állapotjelző lámpák által megjelenített hibaüzenetekkel kapcsolatos információkért lásd: **Nyomtatóhibák** a 22. oldalon.

Bekapcsolásjelző lámpa

A bekapcsolásjelző lámpa a nyomtató áramellátását jelzi.

Állapotjelző lámpa	Nyomtató állapota
Folyamatos	A nyomtató megfelelően kap áramot
Halvány	A nyomtató alvás módban van
Kikapcsolva	A nyomtató nem kap áramot

Vezeték nélküli hálózat állapotjelző lámpa

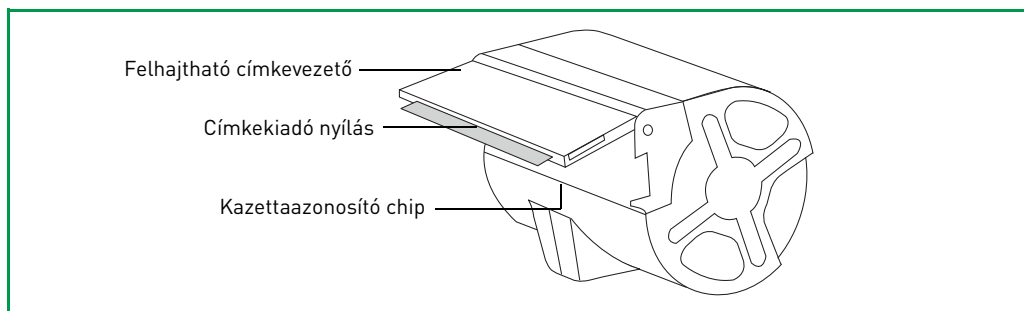
A vezeték nélküli hálózat állapotjelző lámpa a nyomtató vezeték nélküli kapcsolaton keresztüli csatlakozásának állapotát mutatja.

Állapotjelző lámpa	Nyomtató állapota
Folyamatos	A nyomtató a vezeték nélküli kapcsolaton keresztül csatlakozik
Villog	WPS csatlakozás folyamatban

Ismerje meg az intelligens címkekazettát

A Leitz Icon Intelligent Label Cartridge címkekazetták könnyen betölthetők a nyomtatóba és újrahasznosíthatók*. Az egyes kazetták felhajtható címkevezetővel rendelkeznek, melyek a címkék betöltésekor és nyomtatásakor felnyílnak, míg a tárolás során lezárnak, ezzel védve a címkéket. A Leitz Icon Intelligent Label Cartridge címkekazetta egy speciális kazettaazonosító chipet is tartalmaz, melyen olyan információk találhatóak a szoftver számára, mint például a címkék típusa vagy mérete, a címkekazetta kapacitása vagy a megmaradt címkék száma.

MEGJEGYZÉS Ne érjen a kazettaazonosító chiphez, mivel ez a chip sérülését okozhatja. Ha a chip megsérül, előfordulhat, hogy a címkekazetta nem fog működni.



*Az Intelligent Label Cartridge címkekazetták nem újrahasznosíthatók az Ön országában.

Rendszerkövetelmények

A Leitz Icon Software Mac és Windows operációs rendszerekhez egyaránt elérhető. Ezenfelül a Leitz Icon alkalmazással iOS és Android rendszert használó eszközén is megtervezheti a címkéket, illetve közvetlenül a készülékről is kinyomtathatja azokat.

Operációs rendszer	Minimális rendszerkövetelmények
Windows	Windows 7 vagy újabb
Mac	Mac OS X v10.7 vagy újabb
iOS	Apple iOS 7 vagy újabb
Android	Android OS 4.1.2 vagy újabb

A szoftver bemutatása

A Mac, Windows, iOS vagy Android rendszerrel működő eszközökön használható Leitz Icon Szoftwerekkel kapcsolatos részletes információkért tekintse meg a **Leitz Icon Software Súgó** (a **Help** [Súgó] menüből érhető el).

Első lépések


A Leitz Icon printer használatához végezze el a következő fejezetekben leírt műveleteket.

- **A szoftver telepítése**
- **A tápellátás csatlakoztatása**
- **A nyomtató csatlakoztatása a számítógéphez (Windows) és A nyomtató csatlakoztatása a számítógéphez (Mac)**
- **Címkék betöltése**
- **Címkék nyomtatása**

A szoftver telepítése

A szoftver vagy a Leitz Icon iOS/Android alkalmazás legfrissebb verziójának letöltéséhez látogasson el a Leitz weboldalára a **www.leitz.com/icon/support** címen.

A szoftver telepítése

1. Töltse le a Leitz Icon Software legújabb verzióját a Leitz weboldaláról.
2. A telepítő elindításához kattintson duplán a  ikonra.
3. A szoftver telepítéséhez kövesse a képernyőn megjelenő utasításokat.

A Leitz Icon alkalmazás telepítése

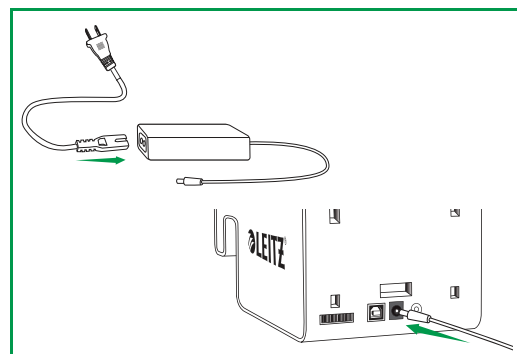
1. Nyisson meg egy böngészőt iOS vagy Android készülékén.
2. A Leitz weboldal megnyitásához írja be a **www.leitz.com/icon/support** címet a címsorba.
3. Kattintson a hivatkozásra, ha szeretné letölteni az alkalmazást a Google Play™ vagy App Store áruházból.
Ekkor automatikusan megnyílik az Apple App Store vagy a Google Play, és megjelenik a Leitz Icon alkalmazás telepítőképernyője.
4. Érintse meg az **Install (Telepítés)** gombot.

A tápellátás csatlakoztatása

A nyomtató a csomagban található AC-tápadapter és tápkábel révén kap áramot.

1. Dugja be a tápkábelt az adapterbe.
2. Dugja be a tápadaptert a nyomtató hátulján található tápcsatlakozóba.
3. Dugja be a tápkábelt egy szabad konnektorba.

Opcionális kiegészítőként egy külső, tölthető akkumulátor is vásárolható, melynek segítségével a nyomtató hordozható eszközként használható. Az opcionális akkumulátor használatára vonatkozó további információkért lásd: **Az akkumulátor használata** a 20. oldalon.



A nyomtató csatlakoztatása a számítógéphez (Windows)

A szoftver letöltését és telepítését követően csatlakoztassa a tápellátást a nyomtatóhoz (lásd: **A tápellátás csatlakoztatása** a 8. oldalon)

MEGJEGYZÉS A nyomtató számítógéphez történő csatlakoztatása előtt a szoftvert telepíteni kell a számítógépre.

A Leitz Icon nyomtató számítógéphez történő csatlakoztatásához az Add Printer Wizard (Nyomtató hozzáadása varázslót) használhatja. A Leitz Icon nyomtató számos különféle módon csatlakoztatható a számítógéphez.

- A nyomtató csatlakoztatása USB-kábellel
- A nyomtató csatlakoztatása vezeték nélküli hálózat segítségével
- A nyomtató csatlakoztatása hozzáférési pont (Soft AP) mód segítségével


Az Add Printer Wizard (Nyomtató hozzáadása varázsló) indítása

A szoftver letöltését és kezelést követően a rendszer felszólítja a rendszer újraindítására. A számítógép újraindítását követően az Add Printer Wizard (Nyomtató hozzáadása varázsló) automatikusan elindul.

MEGJEGYZÉS Ha az Add Printer Wizard (Nyomtató hozzáadása varázsló) nem indul el automatikusan, azt a Leitz Icon szoftver elindítását követően a megjelenő párbeszédpanelen lévő **Add Network Printer** (Hálózati nyomtató hozzáadása) gombra kattintva indíthatja el.

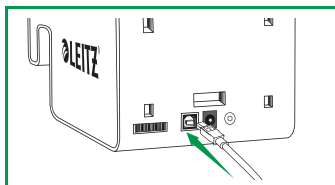
Amennyiben már van Leitz Icon nyomtató csatlakoztatva a számítógépéhez, de módosítani szeretné a csatlakoztatás módját, vagy további Leitz Icon nyomtatót kíván hozzáadni, az Add Printer Wizard (Nyomtató hozzáadása varázslót) a Leitz Icon szoftverből indíthatja el.

Az Add Printer Wizard (Nyomtató hozzáadása varázsló) elindítása a Leitz Icon szoftverből

1. A Leitz Icon Software indításához kattintson a  gombra.
2. A **Help** (Súgó) menüben, kattintson a **Add printer** (Nyomtató hozzáadása) elemre.

A nyomtató csatlakoztatása USB-kábellel

1. A **Add Printer Wizard** (Nyomtató hozzáadása varázslóban) válassza ki az **USB** lehetőséget, majd kattintson a **Next** (Tovább) gombra.
2. Dugja be az USB-kábelt a nyomtató hátulján található USB-csatlakozóba.



3. Csatlakoztassa az USB-kábel másik végét a számítógép valamely szabad USB-portjába.
4. A **Add Printer Wizard** (Nyomtató hozzáadása varázsló) bezárásához kattintson a **Close** (Bezárás) gombra.
Feltelepül a nyomtatáshoz szükséges illesztőprogram. A telepítés befejezése után akár már ki is nyomtathatja első címkéjét.

A nyomtató csatlakoztatása a vezeték nélküli hálózat segítségével

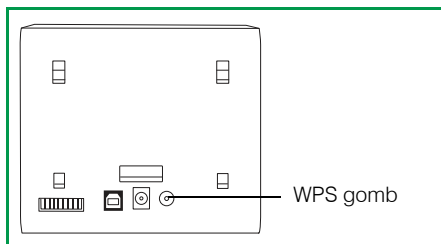
A nyomtatót a Leitz Icon Nyomtató hozzáadása varázsló vagy a WPS (Wi-Fi Protected Setup) segítségével csatlakoztathatja a vezeték nélküli hálózathoz.

A nyomtató csatlakoztatása a vezeték nélküli hálózathoz WPS segítségével

A WPS segítségével gyorsan csatlakoztatni tudja a nyomtatót a vezeték nélküli hálózathoz.

MEGJEGYZÉS Ahhoz, hogy a nyomtatót a WPS segítségével tudja csatlakoztatni a vezeték nélküli hálózathoz, egy WPS-kompatibilis router használata szükséges.

1. Nyomja meg a nyomtató hátulján található WPS gombot.
A vezeték nélküli hálózat állapotjelző lámpája villogni kezd.



2. Két percen belül nyomja meg a routeren található WPS gombot.
A WPS gomb elhelyezkedésével kapcsolatos információkért tekintse meg a router használati útmutatóját.
Miután a nyomtatót csatlakoztatta a vezeték nélküli hálózathoz, a vezeték nélküli hálózat állapotjelző lámpája abbahagyja a villogást és folyamatos zöld fénnel kezd világítani.

A nyomtató csatlakoztatása a számítógéphez a Leitz Icon Add Printer Wizard (Nyomtató hozzáadása varázsló) segítségével

1. Az **Add Printer Wizard** (Nyomtató hozzáadása varázslóban) válassza ki a **Wi-Fi** lehetőséget, majd kattintson a **Next** (Tovább) gombra.
2. Válassza ki az **Infrastructure** (Infrastruktúra) elemet, majd kattintson a **Next** (Tovább) gombra.
3. Kattintson a **Soft AP** (Hozzáférési pont) elemre, majd a **Next** (Tovább) gombra.
4. Az elérhető wi-fi hozzáférési pontok listáján válassza ki azon Leitz Icon nyomtató nyomtatóazonosítóját, amelyet a vezeték nélküli hálózathoz kíván csatlakoztatni, majd kattintson a **Connect** (Csatlakozás) gombra.

A nyomtató azonosítója a következő formátumban jelenik meg: **ICON-xyyzz**. Az azonosítót a nyomtató alján elhelyezett címkén találja meg.

MEGJEGYZÉS Amennyiben a nyomtató alján található címkén nem szerepel a nyomtató azonosítója, azt a nyomtató fizikai címe alapján is meghatározhatja. Ebben az esetben a nyomtató azonosítójának formátuma a következő: **ICON-xyyzz**, ahol az *xyyzz* a nyomtató fizikai címének (mely a nyomtató alján elhelyezett címkéről olvasható le) utolsó hat karaktere. Ha például nyomtatója fizikai címe **MAC:00:1E:CO:13:13:A5**, a nyomtató azonosítója **ICON-1313A5**.

5. Írja be a felhasználónevet és a jelszót a **User name** (Felhasználónév) és a **Password** (Jelszó) mezőkbe.
Az alapértelmezett felhasználónév és jelszó a következő:
User name (Felhasználónév): Admin
Password (Jelszó): password
6. Az elérhető vezeték nélküli hálózatok listájából válassza ki a saját vezeték nélküli hálózatát, majd kattintson a **Connect** (Csatlakozás) lehetőségre.
7. Amikor a rendszer erre kéri, írja be a vezeték nélküli hálózat jelszavát, majd kattintson az **OK** gombra.
A nyomtató csatlakoztatásra kerül a vezeték nélküli hálózathoz, megjelenik a számítógépen, és készen áll a nyomtatásra.

A nyomtató csatlakoztatása a hozzáférési pont (Soft AP) mód segítségével

A nyomtató saját hozzáférési pontként, vagy Soft AP-ként is működhet, mely közvetlen vezeték nélküli kapcsolat kialakítását teszi lehetővé a nyomtató és a számítógép között. A hozzáférési pont mód használatával vezeték nélküli kapcsolat segítségével csatlakoztathatja a nyomtatót a számítógéphez, anélkül, hogy egy meglévő vezeték nélküli hálózathoz kellene csatlakoznia.

A nyomtató hozzáférési pont üzemmóddal történő csatlakoztatásához

1. Az **Add Printer Wizard** (Nyomtató hozzáadása varázslóban) válassza ki a **Wi-Fi** lehetőséget, majd kattintson a **Next** (Tovább) gombra.
2. Kattintson a **Soft AP** (Hozzáférési pont) elemre, majd a **Next** (Tovább) gombra.
3. Az elérhető wi-fi hozzáférési pontok listáján válassza ki azon Leitz Icon nyomtató nyomtatóazonosítóját, amelyet a vezeték nélküli hálózathoz kíván csatlakoztatni, majd kattintson a **Connect** (Csatlakozás) gombra.

A nyomtató azonosítója a következő formátumban jelenik meg: **ICON-xyyyz**. Az azonosítót a nyomtató alján elhelyezett címkén találja meg.

MEGJEGYZÉS Amennyiben a nyomtató alján található címkén nem szerepel a nyomtató azonosítója, azt a nyomtató fizikai címe alapján is meghatározhatja. Ebben az esetben a nyomtató azonosítójának formátuma a következő: **ICON-xyyyz**, ahol az *xyyyz* a nyomtató fizikai címének (mely a nyomtató alján elhelyezett címkéről olvasható le) utolsó hat karaktere. Ha például nyomtatója fizikai címe **MAC:00:1E:CO:13:13:A5**, a nyomtató azonosítója **ICON-1313A5**.

4. Írja be a felhasználónevet és a jelszót a **User name** (Felhasználónév) és a **Password** (Jelszó) mezőkbe. Az alapértelmezett felhasználónév és jelszó a következő:
User name (Felhasználónév): Admin
Password (Jelszó): password
 A nyomtató ekkor készen áll a nyomtatásra.

A nyomtató csatlakoztatása a számítógéphez (Mac)

A Leitz Icon nyomtató számos különféle módon csatlakoztatható a számítógéphez.

- A nyomtató csatlakoztatása USB-kábellel
- A nyomtató csatlakoztatása vezeték nélküli hálózat segítségével
- A nyomtató csatlakoztatása hozzáférési pont (Soft AP) mód segítségével

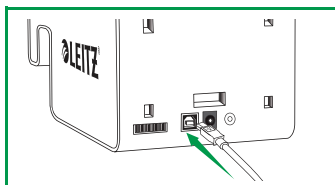
MEGJEGYZÉS A nyomtató számítógéphez történő csatlakoztatása előtt a szoftvert telepíteni kell a számítógépre.

A nyomtató csatlakoztatása USB-kábellel

A szoftver letöltését és telepítését követően csatlakoztassa a tápellátást a nyomtatóhoz (lásd: **A tápellátás csatlakoztatása**), majd dugja be az USB-kábelt a számítógépbe.

MEGJEGYZÉS A nyomtató számítógéphez történő csatlakoztatása előtt a szoftvert telepíteni kell a számítógépre.

1. Dugja be az USB-kábelt a nyomtató hátulján található USB-csatlakozóba.



2. Csatlakoztassa az USB-kábel másik végét a számítógép valamely szabad USB-portjába.

Feltelepül a nyomtatáshoz szükséges illesztőprogram. A telepítés befejezése után akár már ki is nyomtathatja első címkéjét.

A nyomtató csatlakoztatása a vezeték nélküli hálózat segítségével

A nyomtató és a számítógép vezeték nélküli hálózaton keresztül történő csatlakoztatása egy kétlépéses művelet.

1. Csatlakoztassa a nyomtatót a vezeték nélküli hálózathoz.
2. Adja hozzá a nyomtatót a számítógéphez, majd telepítse az illesztőprogramot.

A nyomtató csatlakoztatása a vezeték nélküli hálózathoz

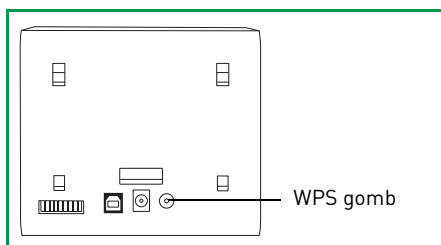
A nyomtatót a WPS (Wi-Fi Protected Setup) beállítás vagy a Leitz Icon Control Panel segítségével csatlakoztathatja a vezeték nélküli hálózathoz.

A nyomtató csatlakoztatása a vezeték nélküli hálózathoz WPS segítségével

A WPS segítségével gyorsan csatlakoztatni tudja a nyomtatót a vezeték nélküli hálózathoz.

MEGJEGYZÉS Ahhoz, hogy a nyomtatót a WPS segítségével tudja csatlakoztatni a vezeték nélküli hálózathoz, egy WPS-kompatibilis router használata szükséges.

1. Nyomja meg a nyomtató hátulján található WPS gombot.
A vezeték nélküli hálózat állapotjelző lámpája villogni kezd.



2. Két percen belül nyomja meg a routeren található WPS gombot.
A WPS gomb elhelyezkedésével kapcsolatos információkért tekintse meg a router használati útmutatóját.

Miután a nyomtatót csatlakoztatta a vezeték nélküli hálózathoz, a vezeték nélküli hálózat állapotjelző lámpája abbahagyja a villogást és folyamatos zöld fénnel kezd világítani.

A nyomtató csatlakoztatása a vezeték nélküli hálózathoz a Leitz Icon Control Panel segítségével

A Leitz Icon nyomtató egy beépített webszervert is tartalmaz. A webszerver Leitz Icon Control Panel (Vezérlőpanel) néven jelenik meg a böngészőjében. Amennyiben a router nem támogatja a WPS funkciót, vagy a WPS funkció segítségével nem sikerül csatlakoztatnia a nyomtatót a vezeték nélküli hálózathoz, a Leitz Icon Control Panelt (Vezérlőpanelt) is használhatja a nyomtató vezeték nélküli hálózatra történő csatlakoztatásához. A nyomtató Leitz Icon Control Panel (Vezérlőpanel) segítségével a vezeték nélküli hálózathoz való csatlakoztatásával kapcsolatos információkért, lásd: **A nyomtató csatlakoztatása a vezeték nélküli hálózat segítségével** a 18. oldalon

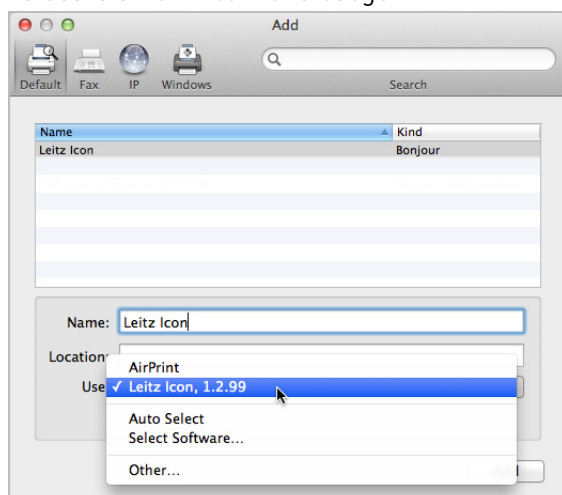
A nyomtató hozzáadása a számítógéphez és az illesztőprogram telepítése

Miután a nyomtatót egy vezeték nélküli hálózathoz csatlakoztatja, a nyomtatót a számítógéphez is hozzá kell adnia, valamint a nyomtató illesztőprogramját is telepítenie kell.

1. Indítsa el a **System Preferences** (Rendszerbeállítások) programot.
2. A **Hardver** menüpont alatt kattintson a **Nyomtatás és szkennelés** elemre.
3. A nyomtatók listájában kattintson a **+** gombra, majd kattintson a **Nyomtató vagy szkennelés hozzáadása** elemre.
Ekkor megjelenik a Hozzáadás párbeszédpanel.
4. Kattintson a **Leitz Icon** elemre az elérhető nyomtatók listájában.
A **Kind** (Típus) oszlopban a Bonjour feliratnak kell megjelenie.

5. A **Use** (Használat) listában végezze el a következők valamelyikét:

- Válassza a **Leitz Icon** lehetőséget.



MEGJEGYZÉS Amennyiben egynél több Leitz Icon verzió szerepel a listában, válassza azt, amelynek a legfrissebb a dátuma.

- Ha a **Leitz Icon** elem nincs a listában, tegye a következőket:
 - a. Kattintson a **Select Software** (Szoftver kiválasztása) lehetőségre.
 - b. A **Printer Software** (Nyomatószoftver) párbeszédpanelen kattintson a **Leitz Icon** elemre.
 - c. Kattintson az **OK** gombra.
- 6. **(Opcionális)** Írjon be egy hasznos, könnyen megjegyezhető nevet a **Name** (Név) mezőbe, például **Matt Leitz Icon nyomtatója**.
- 7. **(Opcionális)** Írja be nyomtatója helyét a **Location** (Hely) mezőbe. Ez lehet például **Matt irodája**.
- 8. Kattintson a **Hozzáadás** gombra.

A nyomtató bekerül a Printers (Nyomtatók) listába, és mostantól használható a nyomtatáshoz.

A nyomtató csatlakoztatása a hozzáférési pont (Soft AP) mód segítségével

A nyomtató saját hozzáférési pontként, vagy Soft AP-ként is működhet, mely közvetlen vezeték nélküli kapcsolat kialakítását teszi lehetővé a nyomtató és a számítógép között. A hozzáférési pont mód használatával vezeték nélküli kapcsolat segítségével csatlakoztathatja a nyomtatót a számítógéphez, anélkül, hogy egy meglévő vezeték nélküli hálózathoz kellene csatlakoznia.

A nyomtató hozzáférési pont üzemmóddal történő csatlakoztatásához

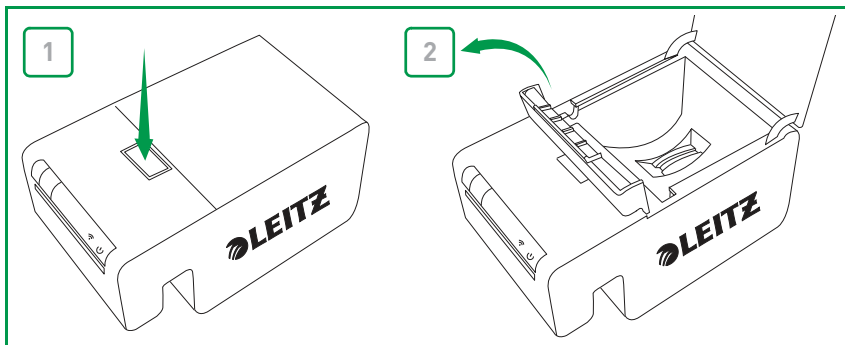
1. A számítógépen keresse meg az elérhető vezeték nélküli hálózatokat.
A vezeték nélküli hálózatok megkeresésével kapcsolatos információkért tekintse meg a számítógép dokumentációját.
2. Válassza ki nyomtatója azonosítóját az elérhető hálózatok listájából.
A nyomtató azonosítója a következő formátumban jelenik meg: **ICON-xyyzz**. Az azonosítót a nyomtató alján elhelyezett címkén találja meg.

MEGJEGYZÉS Amennyiben a nyomtató alján található címkén nem szerepel a nyomtató azonosítója, azt a nyomtató fizikai címe alapján is meghatározhatja. Ebben az esetben a nyomtató azonosítójának formátuma a következő: **ICON-xyyzz**, ahol az *xyyzz* a nyomtató fizikai címének (mely a nyomtató alján elhelyezett címkéről olvasható le) utolsó hat karaktere. Ha például nyomtatója fizikai címe **MAC:00:1E:CO:13:13:A5**, a nyomtató azonosítója **ICON-1313A5**.

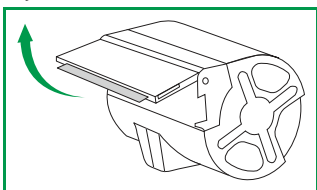
3. Kattintson a **Join (Kapcsolódás)** vagy a **Connect (Csatlakozás)** elemre.
A nyomtató ekkor készen áll a nyomtatásra.

Címkék betöltése

1. A kazettaajtó kinyitásához nyomja meg a nyomtató tetején található gombot.
2. A képen látható módon nyissa fel a címkevezető reteszét.

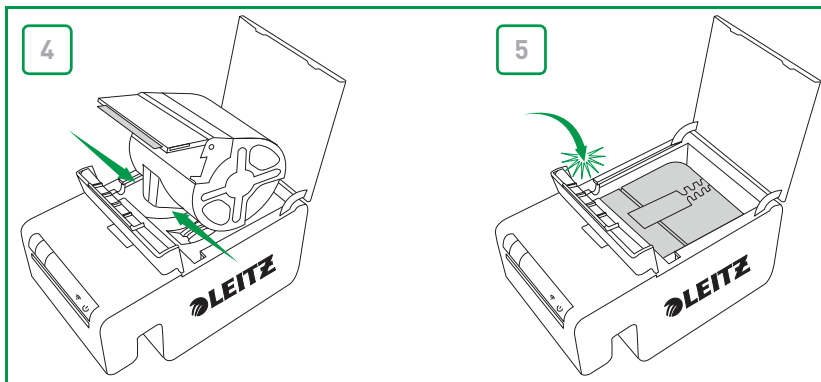


3. Nyissa fel a címkekazettán található felhajtható címkevezetőt.



MEGJEGYZÉS Ne érjen a kazettaazonosító chiphez, mivel ez a chip sérülését okozhatja. Ha a chip megsérül, előfordulhat, hogy a címkekazetta nem fog működni.

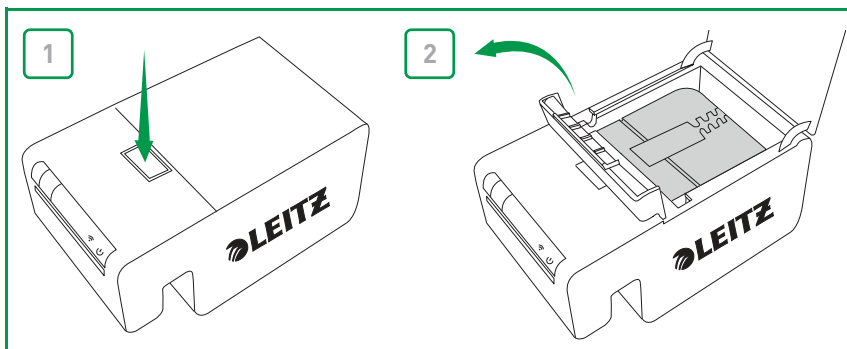
4. A képen látható módon helyezze a kazettát a nyomtatóba.
Biztosítsa, hogy a kazetta középre legyen igazítva és biztosan üljön a nyomtatóban.
5. Eressze le a címkevezető reteszét.



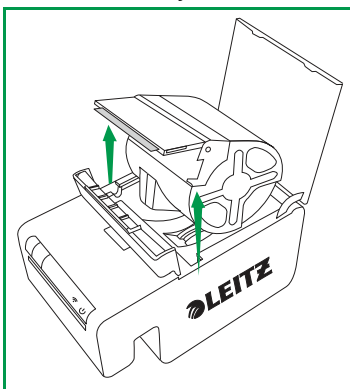
6. Csukja be a kazettaajtót.
A nyomtató automatikusan adagolja a címkéket a kezdőpozícióba.

Címkék eltávolítása

1. Kapcsolja be a nyomtatót, majd a kazettaajtó kinyitásához nyomja meg a tetején található gombot.
A nyomtató visszahúzza a címkéket a kazettába.
2. A képen látható módon nyissa fel a címkevezető reteszét.

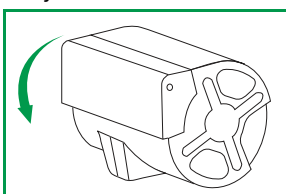


3. Óvatosan emelje ki a kazettát a címketartó rekeszből.



MEGJEGYZÉS Ne érjen a kazettaazonosító chiphez, mivel ez a chip sérülését okozhatja. Ha a chip megsérül, előfordulhat, hogy a címkekazetta nem fog működni.

4. Zárja le a címkekazettán található felhajtható címkevezetőt.

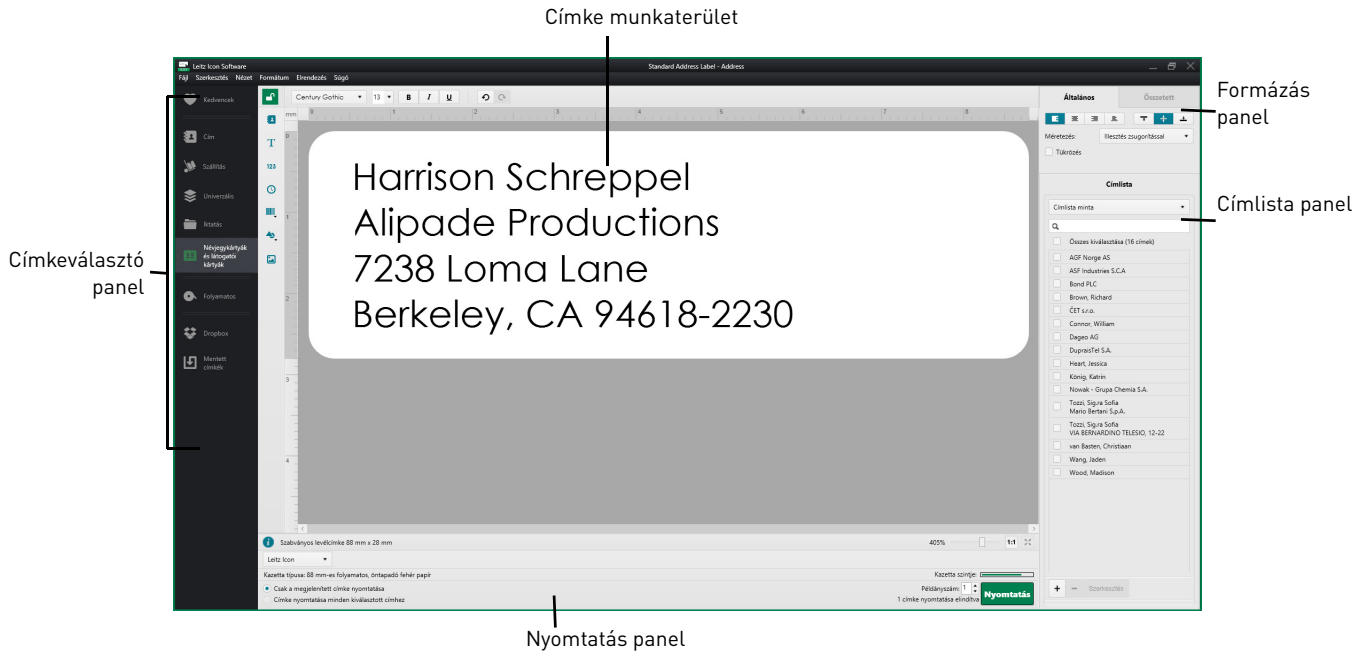


MEGJEGYZÉS Ne nyomja vissza a címkéket a címkekazettába. Ez kárt tehet a címkékben, melynek hatására a címkék használhatatlanná válhatnak, vagy elakadhatnak a nyomtatóban. Ha címke lógna ki a címkekiadó nyílásból, egy olló segítségével vágja le azt. Ha a probléma többször megjelenik, az azt jelezheti, hogy a papír útvonalának megtisztítása érdekében tisztítókartya használatára lehet szükség.


Címkék nyomtatása

A Leitz Icon printer segítségével számos különféle öntapadós címkét, továbbá számos különféle nem öntapadós névtáblát vagy látogatói kártyát, lefűzős mappához való mappacímkét vagy előjegyzési kártyát is nyomtathat.

Amennyiben többet szeretne tudni arról, hogy hogyan nyomtathat címkéket a Leitz Icon Software használatával, tekintse át a **Leitz Icon Software Súgóját** (a **Súgó** menüből érhető el).



A címke nyomtatása

1. A Leitz Icon Software indításához kattintson a  gombra.
2. A címkeválasztó panelen kattintson arra a címkekategóriára, ami azt a címketípust tartalmazza, amit létre szeretne hozni.
Ekkor megnyílik a címkeválasztó panel, és megjelenik a kiválasztott kategóriához tartozó összes címketípus.
3. Kattintson a létrehozni kívánt címketípusra.
Ekkor ismét megnyílik a címkeválasztó panel, és megjelenik a kiválasztott címketípushoz elérhető összes sablon.
4. A saját címke létrehozásához kattintson a használni kívánt címkesablonra.
A kiválasztott címke megjelenik a címke munkaterületen.
5. Kattintson egyszer a megjelenített címkére, majd gépelje be a címke szövegét.
6. Amennyiben szükséges, a formázás panel segítségével módosítsa a szöveg formázását.
7. A címke kinyomtatásához kattintson a **Print** (Nyomtatás) elemre.

A Leitz Icon Control Panel használata

A Leitz Icon Control Panel segítségével csatlakoztathatja nyomtatóját a vezeték nélküli hálózathoz, megtekintheti és módosíthatja a csatlakozás és az AirPrint beállításait, megtekintheti a nyomtató állapotát, továbbá információkat tekinthet meg a nyomtatóba helyezett címkekezelő állapotáról.

A Leitz Icon Control Panel (Vezérlőpanel) használatával a vezeték nélküli hálózatra történő csatlakozáshoz tekintse meg a következő fejezetet: **A nyomtató csatlakoztatása a vezeték nélküli hálózat segítségével** a 18. oldalon.

A Leitz Icon Control Panel megnyitása

A Leitz Icon Control Panelt (Vezérlőpanel) bármilyen böngészőből elérheti.

A Leitz Icon Control Panel megnyitásához

1. A számítógépen keresse meg az elérhető vezeték nélküli hálózatokat.
A vezeték nélküli hálózatok megkeresésével kapcsolatos információkért tekintse meg a számítógép dokumentációját.
2. Válassza ki nyomtatója azonosítóját az elérhető hálózatok listájából.
A nyomtató azonosítója a következő formátumban jelenik meg: **ICON-xyyz**. Az azonosítót a nyomtató alján elhelyezett címkén találja meg.

MEGJEGYZÉS Amennyiben a nyomtató alján található címkén nem szerepel a nyomtató azonosítója, azt a nyomtató fizikai címe alapján is meghatározhatja. Ebben az esetben a nyomtató azonosítójának formátuma a következő: **ICON-xyyz**, ahol az *xyyz* a nyomtató fizikai címének (mely a nyomtató alján elhelyezett címkéről olvasható) utolsó hat karaktere. Ha például nyomtatója fizikai címe **MAC:00:1E:CO:13:13:A5**, a nyomtató azonosítója **ICON-1313A5**.

3. Kattintson a **Join (Kapcsolódás)** vagy a **Connect (Csatlakozás)** elemre.
4. A csatlakozást követően indítson el egy böngészőt a számítógépen.
5. A címsorba írja be a **192.168.1.1** címet, majd nyomja meg az **Enter** gombot.
6. Írja be a felhasználónevet és a jelszót a **User name (Felhasználónév)** és a **Password (Jelszó)** mezőkbe.

Az alapértelmezett felhasználónév és jelszó a következő.

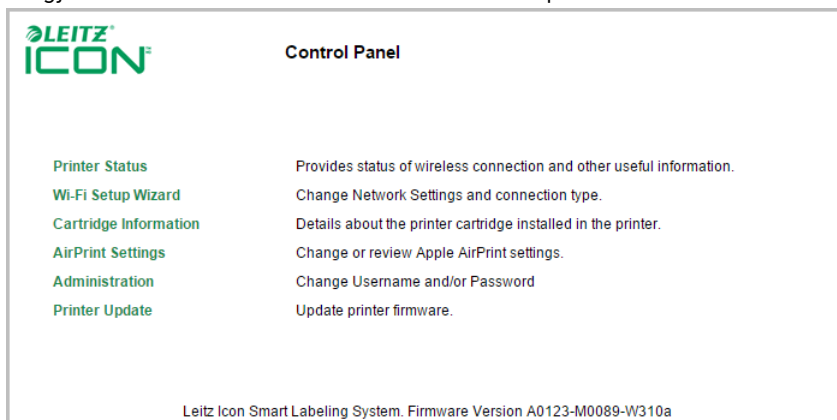
User name (Felhasználónév): Admin

Password (Jelszó): password

A felhasználónév és a jelszó módosításával kapcsolatos információkért tekintse meg a következő fejezetet: **A felhasználónév és a jelszó módosítása** a 19. oldalon.

7. Kattintson az **OK** gombra.

Megjelenik a Leitz Icon Control Panel (Vezérlőpanel).



A nyomtató csatlakoztatása a vezeték nélküli hálózat segítségével

1. A Leitz Icon Control Panelen (Vezérlőpanelen), kattintson a **Wi-Fi Setup Wizard** (Wi-Fi beállításvarázsló) elemre.
2. Kattintson a **Connect to Existing Network** (Csatlakozás egy létező hálózathoz) lehetőségre.
Megjelenik a Select Your Wireless Network (A vezeték nélküli hálózat kijelölése) oldal.
3. Válassza ki saját vezeték nélküli hálózatát az **Available Networks** (Elérhető hálózatok) listájából.
4. Ha a varázsló kéri, írja be hálózati jelszavát, majd kattintson az **OK** gombra.
5. Kattintson a **Next** (Tovább) gombra.
Megjelenik a Connection Settings (Kapcsolat beállításai) oldal, melyen a program automatikusan bejelöli a leggyakrabban használt alapértelmezett beállításokat.
6. Ha csak nem speciális, saját statikus IP-cím megadását igénylő telepítést végez, kattintson a **Next** (Tovább) gombra az alapértelmezett beállítások használatához.
7. A **Confirm & Connect** (Jóváhagyás és csatlakozás) oldalon kattintson a **Connect** (Csatlakozás) lehetőségre.
Előfordulhat, hogy a kiválasztott hálózathoz való csatlakozás közben a nyomtató újraindul, és közben hangot ad ki. Ilyenkor megszakad a számítógép és a nyomtató közti vezeték nélküli kapcsolat, ezért számítógépét ismét csatlakoztatnia kell a vezeték nélküli hálózathoz.
8. Zárja be a Leitz Icon Control Panel-t (Vezérlőpanel).

A nyomtató állapotának megtekintése

A Printer Status (Nyomtató állapota) oldalon a hálózat állapotát és a nyomtató beállításait tekintheti meg.

A nyomtató állapotának megtekintéséhez

- A Leitz Icon Control Panelen (Vezérlőpanelen), kattintson a **Printer Status (Nyomtató állapota)** gombra.
Ekkor megjelenik a Printer Status (Nyomtató állapota) oldal.

A hálózati beállítások módosítása

A hálózati beállításokat a Setup Wizard (Beállításvarázsló) segítségével módosíthatja.

A hálózati beállítások módosításához

1. A Leitz Icon Control Panel alatt kattintson a **Wi-Fi Setup Wizard** (Wi-Fi beállításvarázsló) elemre.
A Setup Wizard (Beállításvarázsló) elindul és végigvezeti Önt a beállítások módosításának lépésein.
2. A hálózati beállítások módosításához kövesse a varázsló utasításait.
3. A változások elmentéséhez és a új beállításokkal történő hálózati csatlakozáshoz kattintson a **Connect (Csatlakozás)** elemre.

Az AirPrint használata

Az AirPrint segítségével a Leitz Icon printer készülékkel iOS eszközéről is nyomtathat. Alapértelmezésként az AirPrint engedélyezve van. Az AirPrint beállításait a Leitz Icon Control Panel (Vezérlőpanel) segítségével is módosíthatja, sőt ennek használatával akár le is tilthatja azt.

MEGJEGYZÉS Ahhoz, hogy az AirPrint segítségével tudjon nyomtatni, első lépésként csatlakoztassa a nyomtatót a vezeték nélküli hálózathoz.

Az AirPrint beállítások módosításához

1. A Leitz Icon Control Panelen (Vezérlőpanelen), kattintson az **AirPrint Settings (AirPrint beállítások)** elemre. Ekkor megjelenik az AirPrint Settings (AirPrint beállítások) oldal.
2. Végezze el a szükséges hálózati beállítások módosítását.

MEGJEGYZÉS Az egyik leggyakrabban használt AirPrint-beállítás a nyomtató nevének módosítása, melyre különösen akkor van szükség, ha a készüléket több Leitz Icon nyomtatóval egy helyen használják. Így könnyen azonosítható az Ön Leitz Icon nyomtatója.

3. Kattintson a **Save (Mentés)** gombra.

Az AirPrint funkció lekapcsolásához

- A Leitz Icon Control Panel alatt törölje ki az **Enable AirPrint to allow printing from iPhone/iPad and other iOS devices** (AirPrint engedélyezése az iPhone/iPad/egyéb iOS készülékekről történő nyomtatáshoz) jelölőnégyzetet.

A címkekazetta adatainak megtekintése

Olyan információkat tekinthet meg az éppen a nyomtatóban lévő címkekazettáról, mint a címkék mérete és típusa, a címkekazetta kapacitása, a megmaradt címkék száma és annak cikkszám (a címkék újrendeléséhez).

A címkekazetta adatainak megtekintéséhez

- A Leitz Icon Control Panelen (Vezérlőpanelen), kattintson a **Cartridge Information (Kazettainformációk)** elemre. Ekkor megjelenik a Cartridge Information (Kazettainformációk) oldal.

A felhasználónév és a jelszó módosítása

Megváltoztathatja a Leitz Icon Control Panelre (Vezérlőpanelre) történő bejelentkezéshez használt jelszót. A felhasználónév és a jelszó módosítása határozottan javasolt.

Az alapértelmezett felhasználónév és jelszó a következő.

User name (Felhasználónév): Admin

Password (Jelszó): password

A felhasználónév és a jelszó módosításához

1. A Leitz Icon Control Panelen (Vezérlőpanelen) kattintson az **Administration (Adminisztráció)** elemre. Ekkor megjelenik az Administration (Adminisztráció) oldal.
2. Írjon be egy új felhasználónevet a **New Login Name (Új felhasználónév)** mezőbe.
3. Írjon be egy új jelszót a **New Password (Új jelszó)** mezőbe.
4. Írja be ismét a jelszót a **Confirm Password (Jelszó megerősítése)** mezőbe.
5. Kattintson a **Save (Mentés)** gombra.

Az akkumulátor használata

Opcionális kiegészítőként egy külső, tölthető akkumulátor (cikkszám: 7002-00-00) is vásárolható, melynek segítségével a nyomtató hordozható eszközként használható. Az opcionális akkumulátor rendelésével kapcsolatos információkért tekintse meg a Leitz weboldalát a www.leitz.com/icon címen.

Az akkumulátor csatlakoztatása

Az akkumulátort a nyomtató hátuljához kell csatlakoztatni. Az akkumulátoron található négy vezető segít beállítani az akkumulátort, ezzel biztosítva a biztonságos csatlakoztatást a nyomtatóhoz.

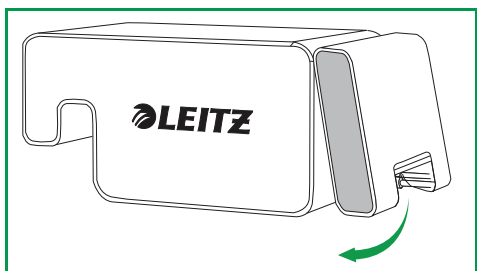
Az akkumulátor csatlakoztatásához

1. Döntse meg az akkumulátort, majd a képen látható módon csúsztassa a két felső kampót a nyomtató hátulján lévő két felső foglalatba.



2. Forgassa el az akkumulátor alját a nyomtató alja felé, amíg az akkumulátoron lévő alsó vezetők egy vonalba nem lesznek a nyomtató hátulján lévő két alsó nyílással.

Biztosítsa, hogy az akkumulátor alsó sarkában lévő csatlakozó össze legyen igazítva a nyomtató hátulján lévő akkumulátorcsatlakozóval.



3. Óvatosan nyomja be az akkumulátor alját a nyomtató felé, míg az akkumulátor a helyére nem kattan.



Az akkumulátor töltése

Az akkumulátor folyamatosan tölt, ha a nyomtatóhoz van csatlakoztatva, a nyomtató pedig be van dugva a konnektorba. A nyomtatás során a töltés kis időre megáll. Az akkumulátor kb. 12 órás használatot tesz lehetővé egyetlen töltéssel, melynek során akár 1200 levélcímke is kinyomtatható. Az akkumulátor töltöttségi szintje a Leitz Icon szoftver nyomtatás panelén látható, valamint megtekinthető a Leitz Icon Control Panel (Vezérlőpanel) Printer Status (Nyomtató állapota) oldalán is. A nyomtatóállapot Control Panel-ben (Vezérlőpanelben) történő megtekintéséről további információkat talál a következő helyen: **A nyomtató állapotának megtekintése** a 18. oldalon.

Az akkumulátor töltéséhez

1. A **Az akkumulátor csatlakoztatása** fejezetben leírt módon csatlakoztassa az akkumulátort a nyomtatóhoz.
2. Dugja be a tápkábelt az adapterbe.
3. Dugja be a tápadaptert a nyomtató hátulján található tápcsatlakozóba.
4. Dugja be a tápkábelt egy szabad konnektorba.

Az akkumulátor leválasztása

A nyomtatóról történő leválasztást követően az akkumulátort hűvös, száraz helyen tarolja.

Az akkumulátor leválasztásához

1. Markolja meg az akkumulátort az ujjával úgy, hogy a hüvelykujja legyen felül, alul pedig egy vagy több ujj legyen az akkumulátor reteszén.



2. Szorítsa össze az akkumulátor reteszét a kinyitáshoz, majd a képen látható módon döntse meg az akkumulátor alsó részét.



3. Forgassa el az akkumulátor alsó részét felfelé, a nyomtatótól távolodó irányban, majd a leválasztás érdekében húzza el a nyomtató felől az akkumulátor felső részét.



A nyomtató ápolása

A Leitz Icon printer nagyon kevés karbantartást igényel. Bizonyos időközönként a címkekazetta rekesz tisztítására, a nyomtató külső részének és a papír útvonalának tisztítására lehet szükség.

Tisztítsa meg a papír útvonalát a mellékelt tisztítókártyával, amennyiben a készülék a szokásosnál halványabban nyomtat, illetve, ha címke lógna ki a címkekazettából, amikor azt kiveszi a nyomtatóból.

A címkekazetta rekesz tisztításához

1. A kazettaajtó kinyitásához nyomja meg a nyomtató tetején található gombot.
2. Egy tiszta, szárat, szőszmentes ruha segítségével törölje át a címkekazetta rekeszt.

A nyomtató külső részének tisztításához


- Egy puha, nedves ruha segítségével törölje át a nyomtató külső felületét.

MEGJEGYZÉS Ne használjon olyan tisztítókendőt vagy vegyszert, ami kárt tehet a készülék felületében

A tisztítókártya használata

1. A kazettaajtó kinyitásához nyomja meg a nyomtató tetején található gombot.
2. A **Címkék eltávolítása** a 15. oldalon részben leírtaknak megfelelően távolítsa el a címkekazettát.
3. Miközben a címkevezető rekesz nyitott pozícióban van, helyezze be a tisztítókártyát a címkeadagoló nyílásba kb. 3 cm (1,2") mélységig.
4. Zárja le a címkevezető retesztét.

MEGJEGYZÉS A tisztítókártya használata során tartsa nyitva a kazettaajtót.

5. Nyomja meg és tartsa lenyomva a  gombot, amíg a tisztítókártya eltávozik a címkekiadó nyíláson keresztül.
6. Fordítsa át a tisztítókártyát, majd ismételtén végezze el a 3-5. lépést.

Hibaelhárítás

Ez a fejezet azon teendők leírását tartalmazza, melyeket a nyomtató meghibásodásakor kell elvégeznie. Amennyiben további segítségre van szüksége, kérjük, látogassa meg a www.leitz.com/icon/support címen található Leitz weboldal Támogatás részét.

Nyomtatóhibák

A tápellátás és a vezeték nélküli kapcsolat állapotán felül a bekapcsolást jelző lámpa és a vezeték nélküli hálózat állapotjelző lámpa a nyomtatóhibákat és egyéb információkat is képesek jelezni.

Hiba/Státusz	Bekapcsolásjelző lámpa	Vezeték nélküli hálózat állapotjelző lámpa
A nyomtatóból kifogyott a papír <i>vagy</i> Címkebetöltés sikertelen	Másodpercenként egy villogás	Normál működés; a vezeték nélküli kapcsolat állapotát jelzi
Elakadás a címkevagóban	Mindkét állapotjelző lámpa egyszerre villog, másodpercenként kétszer	
Érvénytelen vagy olvashatatlan címkekazetta	Az állapotjelző lámpák felváltva villognak; az egyes lámpák másodpercenként egyszer villannak fel	
WPS csatlakozás folyamatban	Be (Folyamatos)	Másodpercenként egy villogás

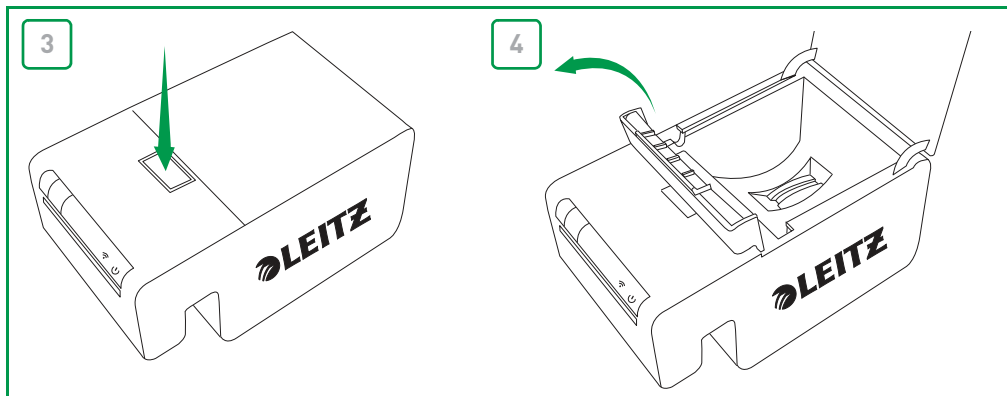
A bekapcsolásjelző lámpával és a vezeték nélküli hálózat állapotjelző lámpával kapcsolatos információkért lásd: **Állapotjelző lámpák** a 6. oldalon.

Címkeelakadás megszüntetése

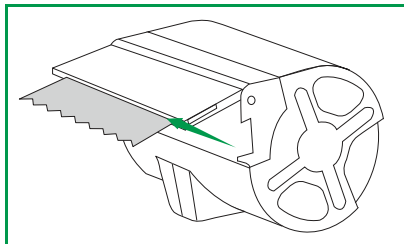
A címkevezető retesz nyomólemeze kioldóként is működik.

A címkeelakadás megszüntetéséhez

1. Válassza le a tápkábelt és az akkumulátort a nyomtatóról, ezzel kikapcsolva azt.
2. Szakítsa le azokat a címkéket, melyek már be lettek adagolva a címkekiadó nyíláson keresztül.
3. A kazettaajtó kinyitásához nyomja meg a nyomtató tetején található gombot.
4. A képen látható módon emelje fel a címkevezető reteszét/nyomólemezt kioldót.



5. Távolítsa el a címkekazettát a kazettatartó rekeszből, majd húzza ki a címkéket a címkebemeneti nyílásból.
6. Egy olló segítségével vágja le azokat a címkéket, melyek már kiléptek a címkekazettából.



Amennyiben úgy véli, hogy egy címkedarabka szorult a nyomtatóba, a nyomólemezhöz és a vágóegységhez a nyomtató első burkolatának eltávolításával férhet hozzá. A nyomtatópanel eltávolításával kapcsolatos utasításokért tekintse meg a www.leitz.com/icon/support weboldalon található videót.

FIGYELEM Ha a nyomtató első panelje eltávolításra került, a vágópenge hozzáférhető helyen van. A penge rendkívül éles. Különös odafigyeléssel dolgozzon a vágópengén vagy annak közelében történő munkavégzés során.

A nyomtató alapértelmezett beállításainak visszaállítása

A nyomtatót bármikor visszaállíthatja a gyári alapértelmezett beállításokra. A nyomtató resetelése az összes beállítást visszaállítja a gyári alapértelmezett értékre. Az összes módosított beállítás, ideértve a vezeték nélküli kapcsolat beállításait is, elveszik.

A nyomtató visszaállításához

1. Válassza le a tápkábelt és az akkumulátort a nyomtatóról, ezzel kikapcsolva azt.
2. Miközben a nyomtató ki van kapcsolva, nyomja meg és tartsa lenyomva a nyomtató hátulján található WPS gombot, majd csatlakoztassa vissza a tápkábelt a nyomtatóhoz.
3. További öt másodpercig tartsa lenyomva, majd engedje fel a WPS gombot.

Csatlakozás a vezeték nélküli hálózathoz

Amennyiben vezeték nélküli hálózata nem jelenik meg a Leitz Icon Control Panel (Vezérlőpanel) alól indított Wi-Fi Setup Wizard (Wi-Fi beállításvárázsló) során, (lásd: **A nyomtató csatlakoztatása a vezeték nélküli hálózat segítségével** a 18. oldalon), ellenőrizze az alábbiakat:

- A Wi-Fi router számos különböző csatornát használhat. Habár világszerte számos helyen támogatják a 12. és 13. csatornákat is, a Leitz Icon nyomtató kizárólag az 1-11. csatornákat képes használni. Lépjen be routere Vezeték nélküli beállításai (Wireless settings) közé, és ellenőrizze, hogy az nem a 12. vagy 13. csatornát használja-e. Ha igen, módosítsa a beállítást úgy, hogy a router az 1-11. csatorna valamelyikét használja. A többi hálózati eszköz automatikusan alkalmazkodni fog ehhez a módosításhoz, Önnek nem kell további beállításokat végeznie.

Ha a vezeték nélküli kapcsolat először létrejön, de később megszakad, ellenőrizze az alábbiakat:

- Egyes routerek bizonyos idő eltelte után alapértelmezésként leválasztják a csatlakoztatott készülékeket. Lépjen be routere beállítási menüjébe, és adja meg, hogy a készülék ne bontsa a kapcsolatot passzív eszközök észlelése vagy munkameneti időtűllépés esetén. Ez a beállítás a használt routertípustól függően más néven is szerepelhet.

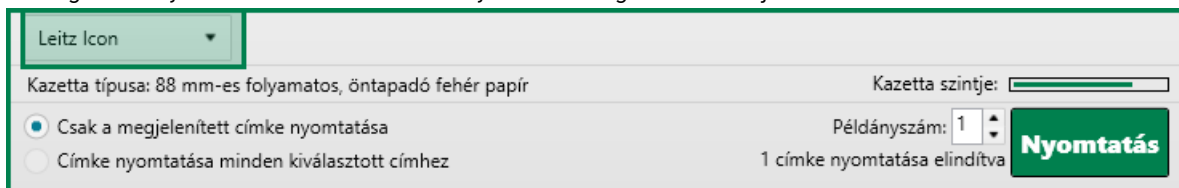
Címkék nyomtatása

Ha problémája akad a nyomtatással, ellenőrizze, hogy a szoftver nyomtatógombja zölden jelenik-e meg.

Nyomtatás

Ha a nyomtatógomb nem zöld, az azt jelenti, hogy a szoftver nem képes kommunikálni a nyomtatóval. Ellenőrizze az alábbiakat:

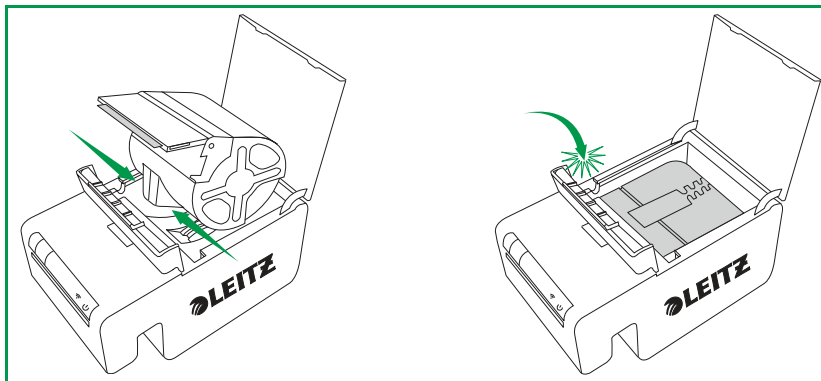
- Csatlakoztatva van a nyomtató a hálózathoz?
- A megfelelő nyomtatót választotta ki a nyomtatók legördülő listájából?



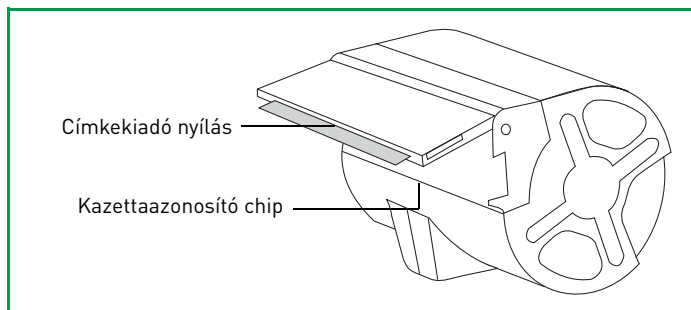
- Lehetséges, hogy egy régebbi nyomtatási feladat blokkolja a nyomtatási sorkezelőt. Ellenőrizze a nyomtató állapotát a Windows vagy Mac rendszer nyomtatóbeállításában.
- Ha a nyomtatót USB-kábellel csatlakoztatta a géphez, ellenőrizze, hogy megfelelően csatlakozik-e a kábel. További információért lásd: **A nyomtató csatlakoztatása USB-kábellel** a 9. oldalon.
- Ha a nyomtató a vezeték nélküli hálózat segítségével csatlakozik, keresse meg a nyomtató azonosítóját az elérhető hálózatok listáján. Ha látja a nyomtató azonosítóját a listában, a nyomtatóval megszakadt a vezeték nélküli kapcsolat, ilyenkor ismételten csatlakoztatni kell. A legtöbb esetben a nyomtató automatikusan újracsatlakozik, amennyiben kihúzza a konnektorból, majd visszadugja. Amennyiben a nyomtató kihúzása-bedugása után a kapcsolat nem áll helyre, Önnek újra csatlakoznia kell a hálózathoz.
 - **A nyomtató csatlakoztatása a számítógéphez (Windows)** a 9. oldalon.
 - **A nyomtató csatlakoztatása a számítógéphez (Mac)** a 11. oldalon
- Amennyiben a nyomtató hozzáférési pont (Soft AP) mód segítségével csatlakozik, ellenőrizze, hogy számítógépe csatlakozik-e a nyomtató azonosítója által jelzett vezeték nélküli hálózathoz.
 - Windows: **A nyomtató csatlakoztatása a hozzáférési pont (Soft AP) mód segítségével** a 11. oldalon.
 - Mac: **A nyomtató csatlakoztatása a hozzáférési pont (Soft AP) mód segítségével** a 13. oldalon
- Ellenőrizze, hogy a készüléknek megfelelően konfigurálta-e a nyomtató illesztőprogramját. További információért lásd: **A nyomtató csatlakoztatása a vezeték nélküli hálózat segítségével** a 18. oldalon.

Ha a gomb ugyan zöld, de a címkekazetta adatai nem jelennek meg, ellenőrizze az alábbiakat:

- Ellenőrizze, hogy a kazetta megfelelően ül-e a kazettatartó rekeszben, illetve, hogy a címkevezető retesz teljesen zárt pozícióban áll-e.



- Ellenőrizze, hogy a címkék tökéletesen egy szintben vannak-e a címkekazetta címkekiadó nyílásával.
- Ellenőrizze, hogy a kazettaazonosító chip jelen van-e, illetve nem sérült-e meg. Ha a chip hiányzik vagy sérült, a címkekazetta nem fog működni. Helyezzen be új kazettát.



- A kazettát úgy kell behelyezni, hogy a kazettaazonosító chip az azonosítóchip-beolvasó (a három arany színű tűvel ellátott mélyedés) felé nézzen, és azzal megfelelően érintkezzen.
- Ellenőrizze, hogy nincs-e elakadás a papír útvonalán.

Helytelen címkekazetta-adatok

Ha a szoftverben megjelenített címkekazetta-adatok szerint a címkekazetta üres, Ön szerint azonban még maradtak benne címkék, ellenőrizze az alábbiakat:

- Ellenőrizze a címkekazetta adatait a Leitz Icon Control Panel-ben (Vezérlőpanelben). További információért lásd: **A címkekazetta adatainak megtekintése** a 19. oldalon.
- Nyissa ki, majd zárja be a kazettaajtót, és ellenőrizze ismét a kazettaadatokat.
- Indítsa újra a számítógépet, majd ellenőrizze ismét a kazettaadatokat.

Kapcsolatfelvétel az Ügyfélszolgálattal

Az ügyfélszolgálat elérhetőségével kapcsolatos információkért tekintse meg a Leitz weboldalát a www.leitz.com/icon/support címen.

Műszaki információk

Műszaki adatok

A következő táblázat a Leitz Icon printer műszaki adatait tartalmazza.

Tápellátás		24 V DC, 4 A	
Nyomtató típusa		Közvetlen hőnyomtató	
Felbontás		300 képpont per hüvelyk (DPI)	
Nyomatási szélesség:		960 képpont (81,3 mm/3,2 hüvelyk)	
Maximális papírszélesség		91 mm (3,58 hüvelyk)	
Interfész	Wi-Fi	2,4GHz, 802.11b/g	
	USB	Full Speed USB 2.0 nyomtató	
Maximális nyomtatási sebesség		200 címke per perc (4-soros standard levélcímke, USB-kapcsolaton keresztül nyomtatva)	
Teljesítmény	Nyomtató	2000 címke/óra	
	Vágóegység	1800 vágás/óra	
Méret	Nyomtató	Magasság	112,25 mm (4,42 hüvelyk)
		Szélesség	128,85 mm (5,07 hüvelyk)
		Mélység	217,25 mm (8,55 hüvelyk)
	Akkumulátor	Magasság	111,25 mm (4,38 hüvelyk)
		Szélesség	128,85 mm (5,07 hüvelyk)
		Mélység	49,54 mm (1,95 hüvelyk)
	Nyomtató csatlakoztatott akkumulátorral	Magasság	112,25 mm (4,42 hüvelyk)
		Szélesség	128,85 mm (5,07 hüvelyk)
		Mélység	257,75 mm (10,15 hüvelyk)
Tömeg	Nyomtató	1,27 kg (2,8 font)	
	Akkumulátor	502 g (1,1 font)	

Garancia és ártalmatlanítás

Az Eselte a vásárlás napjától számított 2 évig garanciát vállal a Leitz Icon Smart címkekészítő rendszerre.

*A garancia egy évvel meghosszabbítható, ha regisztrál a következő helyen: www.leitz.com/icon

Ha problémája vagy kérdése van, vegye fel velünk a kapcsolatot:

VRG Bt.

Budapest XIII. Szegedi út 37-39.

Telefonszám: 2-398-824, 4-650-155

A garancia feltetelei

1. Minden készülék esetében garanciát vállalunk az anyag- és/vagy gyártási hibákra a vásárlás dátumától számított 2 (vagy 2+1*) éves időtartamra.
2. Az igényt nem fogadjuk el a hiba írásban történő bemutatása nélkül.
3. A garanciaigény érvényesítéséhez a készüléket a jótállási jeggyel, megfelelően becsomagolva és a szállítási költséget megfizetve vissza kell küldeni az ESSELTE-nek. Az ESSELTE nem vállal felelősséget a szállítás során a nem megfelelő csomagolás miatt megsérült árukért.
4. A garancia keretében vállaljuk, hogy a sérült alkatrészeket kicseréljük és elvégezzük a szükséges javítást.
5. A gyártói garanciát önkéntesen biztosítjuk, az eladónak a jogszabályok által előírt, anyaghibákra vonatkozó kötelezettségvállalása mellé**. Az eladónak az anyaghibákra vonatkozó törvényi kötelezettségvállalását ezen gyártói garancia nem korlátozza.

**A vevő törvény adta joga, hogy anyaghiba és egyéb további feltételek teljesülése esetén az eladó felé érvényesített igénye keretében a termék átvételétől számított 24 hónapon belül a működőképesség helyreállítását, árcsökkentést, a vásárlási szerződés felbontását és/vagy kártérítést kérjen. További fontos feltétel, hogy a hibának már fenn kellett állnia, amikor a Leitz készüléket a vevő átvette. Hat hónappal a vásárlást követően a hiba vásárlás időpontjában való fennállását már a vevőnek kell bizonyítania. Az anyaghibákra vonatkozó felelősség nem jogosítja fel a vevőt garanciaigény érvényesítésére a gyártó felé.

A garancia a következő feltételek betartása esetén érvényes:

- a. A jótállási jegyet az eladó kitöltötte (rajta van az eladás dátuma és cég bélyegzője).
- b. A készüléket szigorúan a használati utasításoknak megfelelően használták.
- c. Az azonosított károsodást nem baleset, helytelen használat, átalakítás vagy nem megfelelő használat okozta.
- d. A termékfelelősségi törvény által meghatározott esetek kivételével az ESSELTE nem vállal felelősséget semmilyen, a készülék vagy a tartozékai meghibásodása miatt vagy azzal összefüggésben bekövetkezett sérülésért, veszteségért vagy kiadásért.

A használt berendezés ártalmatlanítása

A terméken, annak csomagolásán és/vagy a mellékelt dokumentumokon található áthúzott hulladéktárolót ábrázoló szimbólum azt jelzi, hogy a termékre a 2002/96/EK európai irányelv, illetve annak a gyakorlati megvalósítását szabályozó nemzeti törvények vonatkoznak. Az irányelv és a törvény azt írják elő, hogy az elektromos és elektronikus készülékek nem kerülhetnek a háztartási hulladékba.

A vevő köteles a terméket a leselejtezett elektromos és elektronikus berendezések összegyűjtését, kezelését és újrahasznosítását végző, erre kijelölt gyűjtőállomáson leadni. A használt készülékek szabályszerű ártalmatlanítása Önre nézve ingyenes, és segít megelőzni a környezetre és az emberek egészségére gyakorolt negatív hatásokat.

A használt készülékek hulladékkezeléséről a helyi közigazgatás, a hulladékkezelést végző szolgáltató vagy az üzlet nyújt további felvilágosítást, ahol a terméket vásárolta.



Előírásoknak való megfelelés

Ez a termék olyan rádióberendezéseket használ, amelyek teljes mértékben megfelelnek a rádióberendezésekről szóló (RED) 2014/53 / EK irányelvben meghatározott harmonizált uniós előírásoknak.

Az EU-szabványoknak való megfelelésről szóló teljes nyilatkozat a következő linkről érhető el: <http://assets.esselte.com/globalassets/global/ce-declaration.pdf>

Harmadik féltől származó szoftver

A termékben található firmware harmadik féltől származó jogvédett szoftvert tartalmaz, beleértve a FreeRTOS 7.3.0 verziót („FreeRTOS Szoftver”), melynek használata a módosított GNU Általános Nyilvános Licenc kivételcikkely nélküli 2. verziója („FreeRTOS Licenc”) szerint történik, és erre nem vonatkozik az Esselte Végfelhasználói licencszerződése. A FreeRTOS Szoftverről információk a www.freertos.org webhelyen érhetők el, a FreeRTOS Licenc másolata pedig a www.freertos.org/license.txt webhelyen érhető el. Az Esselte a Licencben szereplő különleges kivételnek megfelelően használja a FreeRTOS Szoftvert. A licenc követelményeinek megfelelően a FreeRTOS Szoftver forráskódja ingyenesen letölthető a Leitz webhelyéről a www.leitz.com címen (vagy kérésre a vásárlás dátumától számított három éven belül névleges díjért CD-lemezen is megszerezhető ugyanazon a www.leitz.com webhelyen).

A harmadik felektől származó jogvédett szoftverek közé tartozik a Tinsyvcmdns is, melynek használatára a háromcikkelyes („módosított”) BSD-licenc vonatkozik, copyright (C) 2011 Darell Tan. A Tinsyvcmdns alkalmazásra az alábbi nyilatkozatok vonatkoznak: „A továbbterjesztés és forráskódú, illetve bináris formában történő használat, változtatással vagy anélkül megengedett, feltéve, hogy a következő feltételek teljesülnek: (1) A forráskód továbbterjesztett verziójának meg kell őriznie a fenti szerzői jogi figyelmeztetést, ezt a feltétellistát és a következő jogi nyilatkozatot. (2) A bináris kódban történő továbbterjesztett verzióknak a dokumentációban és/vagy a terjesztett kóddal együtt szolgáltatott egyéb anyagokban meg kell őriznie a fenti szerzői jogi figyelmeztetést, ezt a feltétellistát és a következő jogi nyilatkozatot. (3) A szerző neve előzetes írásos engedély nélkül nem használható fel a szoftverből származó termékek támogatására vagy reklámozására. E SZOFTVERT A SZERZŐ OLYAN ÁLLAPOTBAN NYÚJTJA, „AHOGYAN VAN”, ÉS ELHÁRÍT MINDEN KIFEJEZETT VAGY VÉLELMEZETT GARANCIÁVÁLLALÁST, TÖBBEK KÖZÖTT AZ ELADHATÓSÁGRA, VALAMINT AZ ADOTT CÉLRA VALÓ FELHASZNÁLHATÓSÁGRA VONATKOZÓ GARANCIÁT. A SZERZŐ SEMMI ESETRE, SEMMIFÉLE FELELŐSSÉGI ELMÉLET ALAPJÁN, SEM SZERZŐDÉSBEN FOGLALT, SEM KÖZVETLEN FELELŐSSÉG, SEM KÁROKOZÁS FOLYTÁN (BELEÉRTVE A GONDATLANSÁGOT ÉS EGYEBEKET) NEM FELELŐS AZOKÉRT A KÖZVETLEN, KÖZVETETT, VÉLETLENSZERŰ, KÜLÖNLEGES, PÉLDAADÓ VAGY KÖVETKEZMÉNYES KÁROKÉRT (BELEÉRTVE TÖBBEK KÖZÖTT A HELYETTESÍTŐ TERMÉKEK VAGY SZOLGÁLTATÁSOK BESZERZÉSÉT; A HASZNÁLHATÓSÁG/ADATOK ELVESZTÉSÉT VAGY A HASZON ELMARADÁSÁT, ILLETVE AZ ÜZLET MEGZAVARÁSÁT), BÁRMI OKOZTA IS EZEKET, AMELYEK BÁRMI MÓDON E SZOFTVER HASZNÁLATÁBÓL KÖVETKEZNEK BE, MÉG AKKOR SEM, HA AZ ILYEN KÁROK LEHETŐSÉGÉRŐL TÁJÉKOZTATÁST KAPOTT.”

A harmadik felek szerzői joga alá tartozó szoftverek közé tartozik a CHCSVParser, Copyright (c) 2014 Dave DeLong is. A CHCSVParser szoftverre az alábbi nyilatkozat érvényes: „Minden, a szoftverrel és a hozzá tartozó dokumentációs fájlokkal („Szoftver”) rendelkező személy számára díjmentesen biztosított az engedély a Szoftver korlátlan felhasználására, mely vonatkozik a Szoftver korlátozás nélküli használatára, másolására, módosítására, beolvasztására, közzétételére, terjesztésére, újraengedélyezésére és/vagy a Szoftver másolatának árusítására, valamint az engedély más személyekre történő átruházására az alábbi feltételek teljesülése esetén: A Szoftver minden példányának vagy jelentős részleges másolatának tartalmaznia kell a fentebbi szerzői jogokra vonatkozó információt és a jelen engedéllyel kapcsolatos információt. A VÁLLALAT BÁRMINEMŰ KIFEJEZETT VAGY VÉLELMEZETT GARANCIÁVÁLLALÁS NÉLKÜL, ADOTT ÁLLAPOTÁBAN BIZTOSÍTJA A SZOFTVERT. A TELJESSÉG IGÉNYE NÉLKÜL IDE ÉRTENDŐ AZ ÉRTÉKESÍTHETŐSÉGRE ÉS AZ ADOTT CÉLRA VALÓ ALKALMASSÁGRA ÉS A JOGSZEGÉS HIÁNYÁRA VONATKOZÓ GARANCIÁVÁLLALÁST IS. A SZERZŐK VAGY A SZERZŐI JOG TULAJDONOSAI ELHÁRÍTANAK MINDEN FELELŐSSÉGET A SZERZŐDÉSBEN FOGLALT VAGY A SZERZŐDÉSEN KÍVÜLI, A SZOFTVERBEN VAGY A SZOFTVEREN KÍVÜL, A SZOFTVER VAGY A SZOFTVER HASZNÁLATÁNAK KÖVETKEZTÉBEN FELMERÜLŐ MEGHIBÁSODÁSSAL VAGY EGYÉB KÁROKKAL KAPCSOLATBAN.”

Harmadik felek szerzői joga alá tartozó szoftver a Libxls is, Copyright 2004 Komarov Valery, Copyright 2006 Christophe Leittenne és Copyright 2008-2012 David Hoerl. Az alábbi nyilatkozat vonatkozik a Libxls szoftverre: „A terjesztés és a forrásként és bináris formában való felhasználás, módosítással vagy anélkül engedélyezett, amennyiben a következő feltételek teljesülnek: A bináris formában való terjesztésnek tartalmaznia kell a fenti szerzői jogi megjegyzést, ezt a feltétellistát és a következő jogi nyilatkozatot a dokumentációban és/vagy a terjesztés részét képező más anyagokban. David Hoerl BÁRMINEMŰ KIFEJEZETT VAGY VÉLELMEZETT GARANCIÁVÁLLALÁS NÉLKÜL, ADOTT ÁLLAPOTÁBAN

BIZTOSÍTJA A SZOFTVERT. A TELJESSÉG IGÉNYE NÉLKÜL IDE ÉRTENDŐ AZ ÉRTÉKESÍTHETŐSÉGRE ÉS AZ ADOTT CÉLRA VALÓ ALKALMASSÁGRA VONATKOZÓ GARANCIÁVÁLLALÁS IS, MELYEK SZINTÉN NEM ÉRVÉNYESEK. David Hoerl ÉS A SZOFTVER KÉSZÍTÉSÉBEN RÉSZT VEVŐ MÁS SZEMÉLYEK ELHÁRÍTANAK MINDEN, A SZOFTVER BÁRMILYEN MÓDON TÖRTÉNŐ FELHASZNÁLÁSÁBÓL SZÁRMAZÓ FELELŐSSÉGET AZ ESETLEGES KÖZVETLEN, KÖZVETETT, VÉLETLEN, SPECIÁLIS, ELRETTENTŐ VALAMINT KÖVETKEZÉNYES KÁROKÉRT (IDEÉRTVE TÖBBEK KÖZÖTT A CSERETERMÉKEK VAGY -SZOLGÁLTATÁSOK BESZERZÉSÉT; HASZNÁLAT, ADATOK VAGY HASZON ELMARADÁSÁT; VAGY AZ ÜZLETMENET MEGSZAKADÁSÁT), MÉG AKKOR IS, HA A KÁR ESETLEGES BEKÖVETKEZÉSÉRŐL TÁJÉKOZTATÁST KAPTAK, KIVÁLTÓ OKUKTÓL ÉS A FELELŐSSÉG ELVÉTŐL FÜGGETLENÜL, LEGYEN SZÓ SZERZŐDÉSES, A SZERZŐDÉSEN KÍVÜLI VAGY KÖZVETLEN FELELŐSSÉGRŐL (IDEÉRTVE A GONDATLANSÁGOT ÉS MÁSOKAT IS).”

Harmadik fél szerzői joga alá tartozó szoftver a DHtmlxls is, Copyright 2012 David Hoerl Minden jog fenntartva. A következő nyilatkozat vonatkozik a DHtmlxls szoftverre: „A bináris formában való terjesztésnek tartalmaznia kell a fenti szerzői jogi megjegyzést, ezt a feltétellistát és a következő jogi nyilatkozatot a dokumentációban és/vagy a terjesztés részét képező más anyagokban. David Hoerl BÁRMINEMŰ KIFEJEZETT VAGY VÉLELMEZETT GARANCIÁVÁLLALÁS NÉLKÜL, ADOTT ÁLLAPOTÁBAN BIZTOSÍTJA A SZOFTVERT. A TELJESSÉG IGÉNYE NÉLKÜL IDE ÉRTENDŐ AZ ÉRTÉKESÍTHETŐSÉGRE ÉS AZ ADOTT CÉLRA VALÓ ALKALMASSÁGRA VONATKOZÓ GARANCIÁVÁLLALÁS IS, MELYEK SZINTÉN NEM ÉRVÉNYESEK. David Hoerl ÉS A SZOFTVER KÉSZÍTÉSÉBEN RÉSZT VEVŐ MÁS SZEMÉLYEK ELHÁRÍTANAK MINDEN, A SZOFTVER BÁRMILYEN MÓDON TÖRTÉNŐ FELHASZNÁLÁSÁBÓL SZÁRMAZÓ FELELŐSSÉGET AZ ESETLEGES KÖZVETLEN, KÖZVETETT, VÉLETLEN, SPECIÁLIS, ELRETTENTŐ VALAMINT KÖVETKEZÉNYES KÁROKÉRT (IDEÉRTVE TÖBBEK KÖZÖTT A CSERETERMÉKEK VAGY -SZOLGÁLTATÁSOK BESZERZÉSÉT; HASZNÁLAT, ADATOK VAGY HASZON ELMARADÁSÁT; VAGY AZ ÜZLETMENET MEGSZAKADÁSÁT), MÉG AKKOR IS, HA A KÁR ESETLEGES BEKÖVETKEZÉSÉRŐL TÁJÉKOZTATÁST KAPTAK, KIVÁLTÓ OKUKTÓL ÉS A FELELŐSSÉG ELVÉTŐL FÜGGETLENÜL, LEGYEN SZÓ SZERZŐDÉSES, A SZERZŐDÉSEN KÍVÜLI VAGY KÖZVETLEN FELELŐSSÉGRŐL (IDEÉRTVE A GONDATLANSÁGOT ÉS MÁSOKAT IS).”

Harmadik felek szerzői joga alá tartozó szoftver a Log4Net is, melyet a The Apache Software Foundation (<http://www.apache.org/>) fejlesztett ki, és mely Copyright 2004-2013, The Apache Software Foundation. A szoftvert az Apache Licenc 2.0 verziója alatt használjuk, mely megtekinthető a <http://logging.apache.org/log4net/license.html> címen.

Harmadik fél szerzői joga alá tartozó szoftver a KissXML is, Copyright (c) 2012, Robbie Hanson.

A harmadik felektől származó jogvédett szoftverek közé tartozik az Extended WPF Toolkit, Copyright © Xceed Software Inc. 2010-2012 is, melynek használatára a Microsoft Public License vonatkozik. Ez megtekinthető a <http://wpftoolkit.codeplex.com/license> címen.

A harmadik felektől származó jogvédett szoftverek közé tartozik az Excel Data Reader is, Copyright (c) 2008 EXCELDATAREADER. Az Excel Data Reader alkalmazásra az alábbi nyilatkozatok vonatkoznak: Minden, a szoftverrel és a hozzá tartozó dokumentációs fájlokkal („Szoftver”) rendelkező személy számára díjmentesen biztosított az engedély a Szoftver korlátlan felhasználására, mely vonatkozik a Szoftver korlátozás nélküli használatára, másolására, módosítására, beolvasására, közzétételére, terjesztésére, újraengedélyezésére és/vagy a Szoftver másolatának árusítására, valamint az engedély más személyekre történő átruházására az alábbi feltételek teljesülése esetén: A fenti szerzői jogokra és engedélyre vonatkozó nyilatkozatot a Szoftver vagy az abból kiemelt lényegi programrészek minden példányán fel kell tüntetni. A SZOFTVERT BÁRMINEMŰ KIFEJEZETT VAGY VÉLELMEZETT GARANCIÁVÁLLALÁS NÉLKÜL, ADOTT ÁLLAPOTÁBAN BIZTOSÍTJUK. TÖBBEK KÖZÖTT IDEÉRTENDŐ AZ ÉRTÉKESÍTHETŐSÉGRE ÉS AZ ADOTT CÉLRA VALÓ ALKALMASSÁGRA ÉS A JOGSZEGÉS HIÁNYÁRA VONATKOZÓ GARANCIÁVÁLLALÁS IS. A SZERZŐK VAGY A SZERZŐI JOG TULAJDONOSAI ELHÁRÍTANAK MINDEN FELELŐSSÉGET A SZERZŐDÉSBEN FOGLALT VAGY A SZERZŐDÉSEN KÍVÜLI, A SZOFTVERBEN VAGY A SZOFTVEREN KÍVÜL, A SZOFTVER VAGY A SZOFTVER HASZNÁLATÁNAK KÖVETKEZTÉBEN FELMERÜLŐ MEGHIBÁSODÁSSAL VAGY EGYÉB KÁROKKAL KAPCSOLATBAN.

A harmadik felektől származó jogvédett szoftverek közé tartozik a Spring.NET Social is, Copyright © 2004-2013 Rod Johnson, Juergen Hoeller, Keith Donald, Colin Sampaleanu, Rob Harrop, Alef Arendsen, Thomas Risberg, Darren Davison, Dmitriy Kopylenko, Mark Pollack, Thierry Templier, Erwin Vervaet, Portia Tung, Ben Hale, Adrian Colyer, John Lewis, Costin Leau, Mark Fisher, Sam Brannen, Ramnivas Laddad, Arjen Poutsma, Chris Beams, Tareq Abedrabbo and Andy Clement. A Spring.NET használatára az Apache License 2.0 verzió vonatkozik, mely a <http://www.apache.org/licenses/LICENSE-2.0> címen tekinthető meg.

A harmadik felektől származó jogvédett szoftverek közé tartozik a ZXing.NET is, Copyright ©, ZXing szerzői. A szoftver használatára az Apache License 2.0 verzió vonatkozik, mely a <http://www.apache.org/licenses/LICENSE-2.0> címen tekinthető meg.

A harmadik felektől származó jogvédett szoftverek közé tartozik a SharpZipLib is, Copyright (C) 2001 Mike Krueger. A SharpZipLib használatára a GPL vonatkozik, melynek licencfeltételei a <http://icsharpcode.github.io/SharpZipLib> címen tekinthetők meg.

A harmadik felektől származó jogvédett szoftverek közé tartozik a ZXingObjC is, copyright © 2012, ZXing és ZXingObjC szerzői. A szoftver használatára az Apache License 2.0 verzió vonatkozik, mely a <http://www.apache.org/licenses/LICENSE-2.0> címen tekinthető meg.

A harmadik felektől származó jogvédett szoftverek közé tartozik a JmDNS is, copyright © 2002-2011, JmDNS. A szoftver használatára az Apache License 2.0 verzió vonatkozik, mely a <http://jmdns.sourceforge.net/license.html> címen tekinthető meg.

A harmadik felektől származó jogvédett szoftverek közé tartozik az android-tao-rest-data-processor is, copyright © 2014, Alexandr Tsvetkov. A szoftver használatára a háromcikkelyes BSD-licenc vonatkozik, mely a <https://github.com/lordtao/android-tao-rest-data-processor/blob/master/LICENSE> címen tekinthető meg.

A harmadik felektől származó jogvédett szoftverek közé tartozik az android-tao-core is, copyright © 2014, Alexandr Tsvetkov. A szoftver használatára a háromcikkelyes BSD-licenc vonatkozik, mely a <https://github.com/lordtao/android-tao-core/blob/master/LICENSE> címen tekinthető meg.

A harmadik felektől származó jogvédett szoftverek közé tartozik a Android Universal Image Loader (AUIL) is, Copyright ©, 2011-2015 Sergey Tarasevich. AUIL használatára az Apache License 2.0 verzió vonatkozik, mely a <http://www.apache.org/licenses/LICENSE-2.0> címen tekinthető meg.

A harmadik felektől származó jogvédett szoftverek közé tartozik a Managed Wifi API is, Copyright (c) 2013 Ilya Konstantinov. A Managed Wifi API alkalmazásra az alábbi nyilatkozatok vonatkoznak: „Minden, a szoftverrel és a hozzá tartozó dokumentációs fájlokkal („Szoftver”) rendelkező személy számára díjmentesen biztosított az engedély a Szoftver korlátlan felhasználására, mely vonatkozik a Szoftver korlátozás nélküli használatára, másolására, módosítására, beolvasztására, közzétételére, terjesztésére, újraengedélyezésére és/vagy a Szoftver másolatának árusítására, valamint az engedély más személyekre történő átruházására az alábbi feltételek teljesülése esetén: A fenti szerzői jogokra és engedélyre vonatkozó nyilatkozatot a Szoftver vagy az abból kiemelt lényegi programrészek minden példányán fel kell tüntetni. A SZOFTVERT BÁRMINEMŰ KIFEJEZETT VAGY VÉLELMEZETT GARANCIÁVÁLLALÁS NÉLKÜL, ADOTT ÁLLAPOTÁBAN BIZTOSÍTJUK. TÖBBEK KÖZÖTT IDEÉRTENDŐ AZ ÉRTÉKESÍTHETŐSÉGRE ÉS AZ ADOTT CÉLRA VALÓ ALKALMASSÁGRA ÉS A JOGSZEGÉS HIÁNYÁRA VONATKOZÓ GARANCIÁVÁLLALÁS IS. A SZERZŐK VAGY A SZERZŐI JOG TULAJDONOSAI ELHÁRÍTANAK MINDEN FELELŐSÉGET A SZERZŐDÉSBEN FOGLALT VAGY A SZERZŐDÉSEN KÍVÜLI, A SZOFTVERBEN VAGY A SZOFTVEREN KÍVÜL, A SZOFTVER VAGY A SZOFTVER HASZNÁLATÁNAK KÖVETKEZTÉBEN FELMERÜLŐ MEGHIBÁSODÁSSAL VAGY EGYÉB KÁROKKAL KAPCSOLATBAN.”

A harmadik felektől származó jogvédett szoftverek közé tartozik a Zero configuration (Copyright © Zero configuration készítői) is, melynek használatára a Microsoft Public License vonatkozik. Ez megtekinthető a <https://zeroconf.codeplex.com/license> címen.

A harmadik felektől származó jogvédett szoftverek közé tartozik a Zint Barcode Generator (Copyright © Zint Barcode Generator készítői) is, melynek használatára a GPL v3 licenz vonatkozik. A BSD 3 licenz alá kizárólag a „ZINT megosztott könyvtár” tartozik.

A harmadik felektől származó jogvédett szoftverek közé tartozik a UAC self-elevation (Copyright © UAC self-elevation készítői) is, melynek használatára a Microsoft Public License vonatkozik. Ez megtekinthető a <https://msdn.microsoft.com/en-us/cc300389.aspx> címen.

Kizárólag a harmadik féltől származó szoftverre a vonatkozó törvényi előírások engedélyezte kereteken belül semmilyen garancia (sem kifejezett, sem beleértett) nem vonatkozik. A harmadik féltől származó szoftver másolása, terjesztése és módosítása kizárólag saját felelősségre történhet, és erre vonatkoznak a Licenc feltételei. Az Esselte nem vállal felelősséget az ilyen módosításokért. Az Esselte fenntartja annak jogát, hogy nem támogatja azokat a termékeket, amelyeknél Ön módosította vagy megpróbálta módosítani az Esselte által biztosított szoftvert.

Biztonsági információk

Rendeltetési cél

A készülék kizárólag címkék és hasonló elemek Leitz Icon Intelligent Label Cartridge címkekazettákkal történő nyomtatásához használható. A nyomtató kizárólag erre a célra használható, melynek leírását ebben a használati útmutatóban találja meg.

A beállításra vonatkozó óvintézkedések

- A nyomtató kizárólag beltérben használható. Ne használja kültérben.
- A nyomtató adaptere 100 - 240 V, 50/60 Hz hálózati árammal használható. A tápadapter konnektorhoz történő csatlakoztatása előtt győződjön meg róla, hogy a konnektor feszültsége ebbe a tartományba esik-e.
- A készüléket egy elérhető konnektor közelébe helyezze el. Biztosítsa, hogy a tápkábel bármikor könnyedén kihúzható legyen a konnektorból.
- Biztosítsa, hogy a tápkábelt és a tápadaptert ne lehessen megfeszíteni, összecsiszítani vagy eldeformálni.
- A kábelt olyan helyen vezesse el, ahol nem járnak emberek, így nem okozhat botlásveszélyt.
- Kizárólag a nyomtatóhoz kapott tápadaptert használja. A nem megfelelő tápadapter használata túlmelegedést vagy tüzet okozhat.
- Ne hajlítsa meg a tápkábelt, illetve ne helyezzen nehéz tárgyakat rá, mivel ez a tápkábel sérülését okozhatja, ez pedig áramütést vagy tüzet okozhat.
- Ne használja a tápkábelt, ha megsérült vagy elkopott.
- A leválasztáskor kizárólag a tápkábel konnektor felőli végét húzza meg. A tápvezeték ismételt meghúzása annak sérülését okozhatja.

A használatra vonatkozó óvintézkedések

- Védje a nyomtatót a nedvességtől, ne használja a készüléket, ha a tápkábel vagy a dugó meghibásodott.
- Nedves kézzel soha ne érintse meg a tápdugót.
- Ne tegyen semmit a nyomtatóra, illetve ne dugjon semmit a címkekiadó nyílásba.
- Soha ne dugjon semmilyen tárgyat a nyomtatóba, mivel az kárt tehet a nyomtató mechanikus vagy elektromos alkatrészeiben.
- Soha ne öntsön semmiféle folyadékot a nyomtatóra.
- Ne használja a nyomtatót víz közelében vagy rendkívül nedves vagy párás helyeken.
- Ne ejtse le, illetve ne üsse meg a nyomtatót.

A tisztításra, szállításra és tárolásra vonatkozó óvintézkedések

- Egy puha, nedves ruha segítségével tisztítsa meg a nyomtató külső felületét. Ne használjon olyan tisztítókendőt vagy vegyszert, ami kárt tehet a készülék felületében.
- A nyomtatót úgy alakítottuk ki, hogy a címkék elakadása esetén hozzá lehessen férni a papírhoz. A címkeelakadások feloldásával kapcsolatos további információkért lásd: **Címkeelakadás megszüntetése** a 23. oldalon. Soha ne nyissa fel a nyomtató burkolatát, illetve ne próbálja meg egyéb módokon megjavítani a nyomtatót. A nyomtató javításával kapcsolatos információkért vegye fel a kapcsolatot az Ügyfélszolgálatl.
- A nyomtatás során a hőnyomtató-fej rendkívül forró lehet. Amennyiben egy elakadt címkét kell eltávolítani a készülékből, húzza ki a nyomtatót a konnektorból, majd várjon, amíg a nyomtatófej kellőképpen lehűl, hogy hozzá lehessen férni a papírhoz.
- **FIGYELEM:** A vágópenge rendkívül éles, mely a címke eltávolítása során hozzáférhető helyen lehet. Vigyázzon, nehogy hozzáérjen a vágópengéhez.
- A nyomtató nem tartalmaz a felhasználó által javítható alkatrészeket. Ne kísérelje meg maga megjavítani a nyomtatót. A javítást képzett technikusként kell elvégeznie.